

ГОСУДАРСТВЕННОЕ КАЗЕННОЕ ОБЩЕОБРАЗОВАТЕЛЬНОЕ УЧРЕЖДЕНИЕ
«ГОРБАТОВСКАЯ ОБЛАСТНАЯ СПЕЦИАЛЬНАЯ (КОРРЕКЦИОННАЯ)
ОБЩЕОБРАЗОВАТЕЛЬНАЯ ШКОЛА-ИНТЕРНАТ ДЛЯ ГЛУХИХ И
ПОЗДНООГЛОХШИХ ДЕТЕЙ»

СОГЛАСОВАНО:

И. о. министра образования,
науки и молодежной политики
Нижегородской области

О.В. Петрова

«29» сентября 2021 г.



УТВЕРЖДЕНО:

директор школы-интерната

Н.С. Блохина

Приказ № 20-00

от «24» сентября 2021 г.



ПРОГРАММА РАЗВИТИЯ

на 2020-2025 гг.

(новая редакция)



ПРИНЯТО

Педагогическим советом
протокол № 2

от «24» 09 2021 г.

г. Горбатов, 2021 г.

Содержание

Пояснительная записка.....	3
II. Паспорт Программы развития	5
III. Информационная справка.....	9
IV. Анализ состояния материально-технической базы ГКОУ «Горбатовская школа-интернат для глухих и позднооглохших детей».....	12
V. Основания для разработки Программы развития.....	14
VI. Концептуальные основания и основные направления Программы развития.....	25
VII. Мероприятия по реализации направлений Программы развития...	28
VIII. Механизмы реализации Программы развития	39
IX. Ожидаемые результаты реализации Программы развития.....	41
X. Показатели результативности реализации Программы развития.....	41
Приложения.....	44

Пояснительная записка

Социализация ребенка с ограниченными возможностями здоровья (далее ОВЗ), нарушениями здоровья и другими проблемами социальной адаптации на сегодня является одной из теоретически и практически значимых в психологии воспитания, обучения, развития. Особое значение приобретают исследования, направленные на изучение, анализ и проектирование оптимальных условий протекания процесса реабилитации, формирования и развития личности проблемного ребенка. В связи с этим, теоретическая актуальность проблемы определяется необходимостью выдвигания на первый план развитие личности с учётом сложной системной природы «социальной ситуации развития» как нормального, так и аномального ребенка (Л.С. Выготский).

В связи с задачей интенсификации образовательной деятельности в ГКОУ «Горбатовская областная специальная (коррекционная) общеобразовательная школа-интернат для глухих и позднооглохших детей» (далее ГКОУ «Горбатовская школа-интернат для глухих и позднооглохших детей») важной и перспективной является разработка проблем объективного (количественного и качественного) подхода к оценке результатов формирования и развития личности глухого ребёнка, достижению им определённого социального статуса. Темп и характер психического и физического развития глухого ребёнка существенно зависит от совершенства системы его обучения и воспитания. Его наилучшее обоснование должно опираться на углублённый психологический и физиологический анализ особенностей развития этих детей. Коррекционная направленность обучения и воспитания, реализуемая через методы, формы, содержание, структуру, принципы обучения, способствует реализации и развитию больших потенциальных возможностей глухих школьников, удовлетворению их образовательных и специальных потребностей.

Психическое развитие детей с нарушениями слуха – это своеобразный путь развития, совершающегося в особых условиях взаимодействия с внешним миром. При этом дефицитарном типе нарушенного развития первичный дефект слухового анализатора ведёт к недоразвитию функций, связанных с ним наиболее тесно, а также к замедлению развития других функций, связанных со слухом опосредованно. Государством признано право ребёнка на образование с учётом его индивидуальных потребностей и возможностей, на организацию комплексной помощи в процессе его обучения и развития, на обеспечение оптимальных условий для развития потенциальных возможностей, познавательной деятельности и личности в целом.

Программа развития ГКОУ «Горбатовская школа-интернат для глухих и позднооглохших детей» является руководством к действию для педагогического коллектива, определяет цель, задачи развития и основные направления работы на данный период времени. Выполнение Программы развития обеспечивается финансированием за счёт федеральной и

региональной субвенций. Программа развития разработана в связи с участием в Федеральном проекте «Современная школа» национальном проекте «Образование», направленного на поддержку образования обучающихся с ограниченными возможностями здоровья в 2020 году. Федеральный проект «Современная школа» представляет собой современную, эффективную форму решения основных проблем развития и модернизации коррекционного образования.

Таким образом, необходимо обновление содержания образования и коррекционно-развивающей среды для глухих обучающихся в соответствии их специальными образовательными потребностями, а также в соответствии с требованиями федерального государственного образовательного стандарта начального общего образования для обучающихся с ограниченными возможностями здоровья (далее ФГОС НОО ОВЗ), федерального государственного образовательного стандарта основного общего образования (далее ФГОС ООО), федерального государственного образовательного стандарта среднего общего образования (далее ФГОС СОО).

II. ПАСПОРТ ПРОГРАММЫ РАЗВИТИЯ

<p>Полное наименование образовательной организации</p>	<p>Государственное казенное образовательное учреждение «Горбатовская областная специальная (коррекционная) общеобразовательная школа-интернат для глухих и позднооглохших детей»</p>
<p>Документы, послужившие основанием для разработки программы развития</p>	<ol style="list-style-type: none"> 1. Конвенция о правах ребенка от 20 ноября 1989г. 2. Конституция РФ от 12 декабря 1993г. 3. Закон РФ «Об основных гарантиях прав ребенка в РФ» от 24 июля 1998г. 4. Федеральный закон от 29.12.2012г. № 273-ФЗ «Об образовании в Российской Федерации» . 5. Закон РФ «Об утверждении Федеральной программы развития образования» от 10 апреля 2000г. 6. Типовое положение о специальном (коррекционном) образовательном учреждении для обучающихся, воспитанников с ограниченными возможностями здоровья от 12 марта 1997г. 7. ФГОС начального общего образования обучающихся с ограниченными возможностями здоровья (утверждён приказом министерства образования и науки российской Федерации от 19.12.2004г.№1598). 8. ФГОС основного общего образования (утверждён приказом министерства образования и науки российской Федерации от 17.12. 2010г. №1897). Приказ Министерства и науки РФ от «Об утверждении федерального государственного образовательного стандарта основного общего образования». 9. Приказ Минобрнауки РФ от 10.04.2002г. №29/2065-п «Об утверждении учебных планов специальных (коррекционных) образовательных учреждений для обучающихся, воспитанников с отклонениями в развитии». 10. ФГОС среднего общего образования (утверждён приказом Министерства образования и науки Российской Федерации от 17.05. 2012г. №413113). 11. Постановление от 10.06.2015г. №26 об утверждении СанПИН 2.4.2.3286-15 «Санитарно-эпидемиологические требования к условиям и организации обучения и воспитания в организациях, осуществляющих образовательную деятельность по адаптированным основным общеобразовательным программам для обучающихся с ограниченными возможностями здоровья». 12. План реализации федерального проекта «Современная школа» национального проекта «Образование», утвержденного президиумом Совета при Президенте Российской Федерации по стратегическому развитию и национальным проектам (протокол от 3 сентября 2018 г. №10). 13. Постановление правительства Нижегородской области от 30 октября 2018 года № 1127-р «О реализации мероприятия по внедрению целевой модели цифровой образовательной среды в общеобразовательных организациях и профессиональных

	<p>образовательных организациях Нижегородской области».</p> <p>14. Распоряжение Министерства просвещения РФ от 20.11.2019г. № Р-117 «Методические рекомендации по материально-техническому оснащению и обновлению содержания образования в отдельных организациях, осуществляющих образовательную деятельность по адаптированным основным общеобразовательным программам, в рамках реализации мероприятия федерального проекта «Современная школа» национального проекта «Образование», направленного на поддержку образования обучающихся с ограниченными возможностями здоровья в 2020 году».</p>
Сведения о разработчиках	Администрация и рабочая группа ГКОУ «Горбатовская областная специальная (коррекционная) общеобразовательная школа-интернат для глухих и позднооглохших детей»
Цель программы	Создание современных условий для обучения и воспитания глухих обучающихся путем обновления инфраструктуры образовательного учреждения, которое влечет за собой изменение содержания и повышение качества образовательной деятельности.
Задачи программы развития	<ol style="list-style-type: none"> 1. Обновить материально-техническую базу образовательного учреждения с требованиями ФГОС НОО ОВЗ, ФГОС ООО, ФГОС СОО. 2. Обновить содержание Адаптированных основных общеобразовательных программ (далее АООП) для глухих обучающихся. 3. Повысить качество трудовой подготовки глухих обучающихся по швейному и столярно-слесарному делу через обновление инфраструктурной среды. 4. Повысить качество коррекционно-развивающей работы и психолого-педагогического сопровождения через создание современной инфраструктурной среды. 5. Создать современные условия для творческих способностей глухого ребёнка с целью успешной социализации и профессионального самоопределения. 6. Создать условия для реализации дистанционных образовательных технологий глухих обучающихся, в том числе на базе сетевого партнёрства. 7. Стимулировать рост профессионального уровня педагогов. 8. Совершенствовать работу с родителями (законными представителями).
Основные направления развития образовательной организации	<ul style="list-style-type: none"> ▪ Обеспечение качественного образования, его коррекционная направленность ▪ Совершенствование воспитательной системы ▪ Сохранение и укрепление здоровья «Мы за здоровый образ жизни» ▪ Психолого-педагогическое сопровождение ▪ Обновление инфраструктуры ГКОУ «Горбатовская школа-интернат для глухих и позднооглохших детей»

<p>Период и этапы реализации программы развития</p>	<p>2020-2025гг.</p> <p><u>I этап (2019-2020г.) – подготовительный.</u> Выполнение комплекса мер по реализации федерального проекта «Современная школа» национального проекта «Образования»:</p> <ul style="list-style-type: none"> - анализ образовательной деятельности ГКОУ «Горбатовская школа-интернат для глухих и позднооглохших детей»; - создание рабочей группы; - разработка программы развития школы-интерната; - утверждение дорожной карты; - утверждение инфраструктурного листа; - курсовая подготовка руководящих и педагогических кадров; -приведение в соответствие нормативно-правовой базы. <p><u>II этап (2020-2024 г.г.) – содержательно-деятельностный.</u> Реализация программных мероприятий:</p> <ul style="list-style-type: none"> - повышение качества образования глухих обучающихся; -совершенствование организации образовательной деятельности, методической работы педагогов; -развитие коррекционно-развивающей среды; -переоборудование кабинета учителя-дефектолога; -проведение коррекционно-развивающей работы с учётом особых образовательных потребностей глухих обучающихся; -совершенствование психолого-педагогического сопровождения глухих обучающихся (обновление оборудования для сенсорной комнаты); - обновление инфраструктурной среды и совершенствование содержания по учебным предметам: технология, информатика; коррекционно-развивающему курсу социально-бытовая ориентировка; по дополнительному образованию по художественно-эстетическому и социально-педагогическому направлениям (оборудование кабинета декоративно-прикладного творчества). <p><u>III этап (2025 г.) – рефлексивно-обобщающий.</u></p> <ul style="list-style-type: none"> - Обобщенный анализ работы школы по всем направлениям Программы развития. - Подготовка и презентация публичного отчёта по реализации Программы развития. - Мониторинг социально-трудовой адаптации. - Транслирование и тиражирование опыта работы, полученного в ходе реализации программы.
<p>Порядок финансирования программы развития</p>	<p>За счет различных источников финансирования: федеральные и региональные субвенции.</p>
<p>Целевые индикаторы и показатели успешности</p>	<ul style="list-style-type: none"> ▪ Обновленная материально-техническая база образовательного учреждения. ▪ Полнота усвоения адаптированных основных общеобразовательных программ начального, основного, среднего общего образования. ▪ Численность глухих обучающихся, осваивающих предметную область «Технология» по обновленным

	<p>примерным основным образовательным программам общего образования и на обновленной материально-технической базе от общего числа обучающихся школы.</p> <ul style="list-style-type: none"> ▪ Владение обучающимися навыком восприятия и воспроизведения устной речи. ▪ Устойчивый рост числа победителей конкурсов, мероприятий различного уровня. ▪ Доля использования в образовательной деятельности педагогами и глухими обучающимися инновационных, здоровьесберегающих, информационных технологий, электронных ресурсов. ▪ Доля использования глухими обучающимися дистанционных образовательных технологий, в том числе на базе сетевого партнёрства. ▪ Рост профессионального и квалификационного уровня педагогов. ▪ Удовлетворённость воспитанников и родителей (законных представителей) качеством обучения и воспитания в школе.
<p>Ожидаемые результаты реализации программы развития</p>	<ul style="list-style-type: none"> ▪ Обновлена материально-техническая база образовательного учреждения с требованиями ФГОС НОО ОВЗ, ФГОС ООО, ФГОС СОО. ▪ Обновлено содержание АООП для глухих обучающихся. ▪ Повышено качество трудовой подготовки глухих обучающихся по швейному и столярно-слесарному делу через обновление инфраструктурной среды. ▪ Повышено качество коррекционно-развивающей работы и психолого-педагогического сопровождения через создание современной инфраструктурной среды. ▪ Созданы современные условия для творческих способностей глухого ребёнка с целью успешной социализации и профессионального самоопределения. ▪ Использование в работе с глухими обучающимися инновационных, информационных, электронных ресурсов и здоровьесберегающих технологий. ▪ Созданы условия в ГКОУ «Горбатовская школа-интернат для глухих и позднооглохших детей» для реализации дистанционных образовательных технологий, в том числе на базе сетевого партнёрства. ▪ Реализован комплекс мер по повышению квалификации (профессиональной переподготовке) 100% педагогических работников и специалистов ГКОУ «Горбатовская школа-интернат для глухих и позднооглохших детей» по вопросам образования глухих обучающихся. ▪ Активизирована работа с родителями (законными представителями).
<p>Организация и контроль за выполнением</p>	<p>Организация выполнения программы и контроль осуществляется всеми участниками образовательных</p>

программы	отношений: администрацией, методическими объединениями школы, педагогическим советом, органами самоуправления обучающихся, общим собранием, обучающимися, родителями (законными представителями) ГКОУ «Горбатовская школа-интернат для глухих и позднооглохших детей»
-----------	---

III. Информационная справка

Юридический и фактический адрес:

606125, Нижегородская область, Павловский район, г. Горбатов,
ул. Набережная, д.2.

ГКОУ «Горбатовская школа-интернат для глухих и позднооглохших детей» находится в нижней части города Горбатова Нижегородской области, около реки Оки.

Учредитель образовательного учреждения – министерство образования, науки и молодежной политики Нижегородской области.

Директор образовательного учреждения: Блохина Нина Степановна.

Лицензия на осуществление образовательной деятельности: №557
от 06. 05. 2016г.(бессрочно)

Лицензия на осуществление медицинской деятельности: №ЛО-52-01-005419
от 20.06.2016г. (бессрочно)

Свидетельство о государственной аккредитации: №2762 от 30.05.2016г.
(до 2024г.)

Образовательное учреждение стало функционировать с 1932 года.

Под школу было выделено 3 бывших купеческих дома.

С 1932-1957г. образовательное учреждение давало четырёхлетнее начальное образование.

С 1957-1991г. обучающиеся получали основное общее образование за 12-летний период обучения.

С 1992- 2003год школа реализовывала программу основного общего образования за 10-летний период обучения, в связи с тем, что большинство учащихся после 10 класса стали стремиться трудоустроиться, достигнув совершеннолетия и не получив основного общего образования. Это стало возможным после создания программ, сокращающих сроки обучения и установлением наполняемости классов до 6 человек.

В настоящее время в ГКОУ «Горбатовская школа-интернат для глухих и позднооглохших детей» образовательная деятельность имеет коррекционно-развивающую направленность через обязательное включение предметов коррекционно-развивающей области, способствующих наиболее полноценному личностному развитию обучающихся, качественному образованию, социальной адаптации и интеграции в обществе.

Образовательная деятельность строится на основе коммуникативно - деятельностного и личностно - ориентированного подходов при обязательном создании слухоречевой среды; целенаправленном и систематическом развитии словесной речи (в устной и письменной

формах), познавательной деятельности, расширении жизненных компетенций глухих детей.

Учебные планы разработаны на основе следующих нормативных документов:

- Федерального закона от 29.12.2012г. № 273-ФЗ «Об образовании в Российской Федерации».

-приказа Минобрнауки России от 19.12. 2014г. №1598 «Об утверждении ФГОС ОВЗ НОО для глухих детей»;

- приказа Министерства и науки РФ от 17.12. 2010г. №1897 «Об утверждении федерального государственного образовательного стандарта основного общего образования»;

- приказа Минобрнауки РФ от 10.04.2002г. №29/2065-п «Об утверждении учебных планов специальных (коррекционных) образовательных учреждений для обучающихся, воспитанников с отклонениями в развитии»;

- постановление от 10.06.2015г. №26 об утверждении СанПиН 2.4.2.3286-15 «Санитарно-эпидемиологические требования к условиям и организации обучения и воспитания в организациях, осуществляющих образовательную деятельность по адаптированным основным общеобразовательным программам для обучающихся с ограниченными возможностями здоровья».

Обучающиеся получают основное общее образование за 10 лет и в последующие два года - среднее общее образование. Обучение организуется при 5-ти дневной неделе в одну смену, с 40-ка минутной продолжительностью урока.

Нормативные сроки обучения:

I уровень – начальное общее образование (ФГОС НОО ОВЗ) вариант 1.2 - **5 лет**, вариант 1.3 - **6 лет**;

I уровень – начальное общее образование - **4 года**;

II уровень – основное общее образование - **6 лет (ФГОС ООО)**;

III уровень – среднее общее образование - **3 года (ФГОС СОО)**.

Реализуемые образовательные программы:

- Программы специальных (коррекционных) образовательных учреждений I вида (подготовительный, 1-7 классы), Т.С. Зыкова, М. Просвещение, 2005 г.;

- Адаптированная основная общеобразовательная программа начального общего образования глухих детей (АООП НОО для глухих обучающихся);

- Адаптированная общеобразовательная программа основного общего образования для глухих обучающихся;

- Адаптированная общеобразовательная программа среднего общего образования для глухих обучающихся;

- Адаптированная основная общеобразовательная программа общего образования глухих обучающихся с интеллектуальными нарушениями;

- Адаптированные программы дополнительного образования для глухих обучающихся.

Образовательные программы осваиваются в очной, очно-заочной форме и в форме индивидуального обучения на дому.

Для детей со сложными нарушениями в развитии может быть организовано обучение в специальном классе с целью коррекции отклонений в их развитии средствами образования и трудовой подготовки, а также социально-психологической реабилитации для последующей интеграции.

Педагогический состав школы составляет 32 человек:

18 учителей и 12 воспитателей, педагог-психолог, социальный педагог.

Целью совершенствования профессионального мастерства педагогов школы-интерната являются курсовая подготовка, участие в вебинарах, педагогических советах, семинарах. Основой деятельности педагогического коллектива является создание коррекционно-развивающей среды, способствующей формированию здорового образа жизни, общей культуры личности глухих обучающихся на основе усвоения обязательного минимума содержания общеобразовательных программ, а также успешной социальной адаптации.

Анализ кадрового состава

Основой деятельности педагогического коллектива является создание коррекционно-развивающих условий, способствующих развитию глухого ребёнка для успешной социальной адаптации. Педагогический состав школы составляет 32 человека: 18 учителей и 12 воспитателей, педагог-психолог, социальный педагог.

Всего педагогических работников – 32 человека (в том числе педагог-психолог и социальный педагог).

Образование:

высшее педагогическое – 16 человек (51%)

из них высшее дефектологическое – 9 человек (56%);

высшее (непедагогическое) – 2 человека (6 %);

среднее профессиональное педагогическое - 10 человек (31 %);

среднее профессиональное - 2 человека (6 %).

Переподготовка в НИРО – 2 человека (6%)

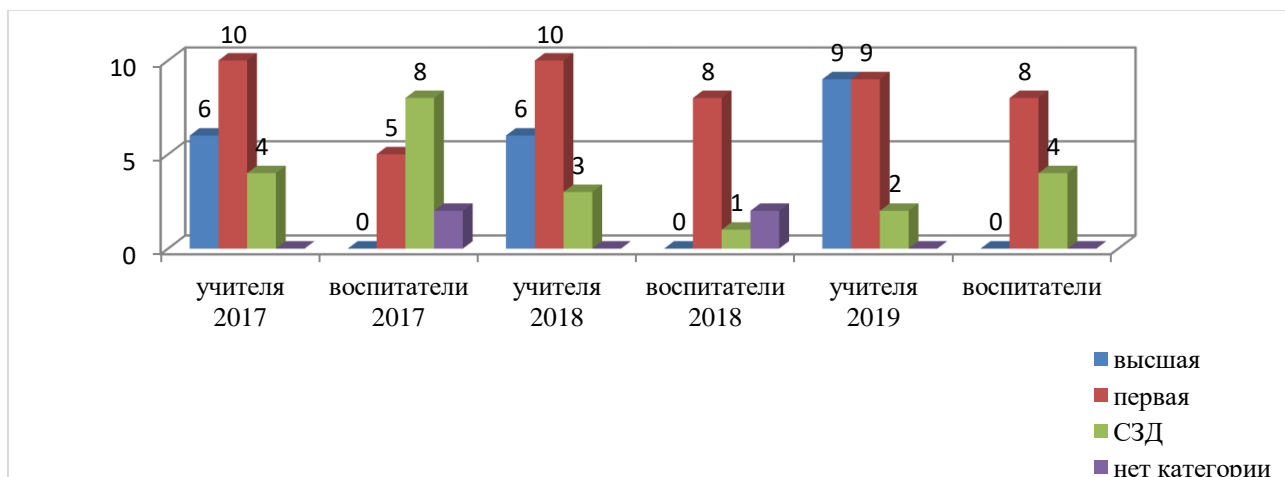
Квалификационные категории:

Высшая категория – 9 человек (28%);

первая категория – 18 человек (56%);

соответствие занимаемой должности – 5 человек (15%).

Уровень квалификации педагогов



За добросовестный труд в обучении и воспитании детей с ограниченными возможностями здоровья награждены:

- Нагрудным знаком «Почётный работник общего образования – 2 педагога;
- Почётными грамотами Министерства образования и науки РФ – 15 педагогов;
- Почётными грамотами министерства образования, науки и молодежной политики Нижегородской области – 36 педагогов;
- Благодарственными письмами министра образования, науки и молодёжной политики Нижегородской области – 15 педагогов;
- Почётными грамотами школы – 32 педагога.

IV. Анализ состояния материально-технической базы ГКОУ «Горбатовская школа-интернат для глухих и позднооглохших детей»

Анализ оснащения кабинетов

Наименование учебного кабинета	Наличие	Количество
Швейная мастерская	1. Токарный станок	2 шт.
	2. Деревообрабатывающий станок	2 шт.
	3. Токарный станок по металлу	1 шт.
	4. Циркулярная пила	1 шт.
	5. Сверлильный станок	2 шт.
	6. Лобзикový станок	2 шт.
	7. Электрoлoбзик.	1 шт.
	8. Шуруповерт	1 шт.

Столярно-слесарная мастерская	1. Швейные машины с электроприводом «Виктория»	4 шт.
	2. Швейная машина Yanome 743	4 шт.
	3. Промышленная швейная машина «Protex»	1 шт.
	4. Швейная машина с ножным приводом	1 шт.
	5. Промышленный оверлок «Protex TY-747»	1 шт.
	6. Оверлоки GN 1-2	2 шт.
Кабинет психолога (сенсорная зона)	1. Трапеция с гранулами	1 шт.
	2. Детская подушечка с гранулами	1 шт.
	3. Пуфик-кресло с гранулами	1 шт.
	4. Релаксационная лампа «Пламя»	1 шт.
	5. Аромагенератор	1 шт.
	6. Сухой бассейн	1 шт.
	7. Диск MP3 для релаксации	1 шт.
	8. Пузырьковая колонна	1 шт.
Компьютерный класс	1. Компьютер	4 шт.
	2. Интерактивная доска	1 шт.
Кабинет учителя-дефектолога	1. Слуховая аппаратура коллективного пользования – инфракрасные системы «Siemens»	10 шт.
	2. Слухоречевой тренажер «Фонатор»	10 шт.
	3. Логопедический тренажер «Дэльфа – 142»	2 шт.
	4. Логопедический тренажер «Дэльфа – 130»	1 шт.
	5. Мультимедийное обеспечение «Живой звук»	1 шт.
	6. Аудиометр «СД-25» «Siemens»	1 шт.
	7. Специализированная компьютерная программа «Мир за твоим окном»	1 шт.
	8. Специализированная компьютерная программа «Лента времени»	1 шт.
	9. Магнитола «Panasonic» (1 шт.) с комплектом аудиокассет	1 шт.
	10. ПК «SAMSUNG» с колонками	1 шт.
	11. Зонды логопедические	
	12. Лингводидактический комплекс	1 шт.
	13. Комплект «Музыкальные инструменты и звучащие игрушки»	1 шт.
	14. Аудиозаписи: «Неречевые звучания», «Звуки природы», «Бытовые шумы», «Музыкальные произведения»	1 шт.

В ГКОУ «Горбатовская школа-интернат для глухих и позднооглохших детей» имеются два кабинета технологии (кабинет слесарно-столярного дела и швейная мастерская), кабинет учителя-дефектолога, кабинет психолога с сенсорной зоной, компьютерный класс. Необходимо отметить высокую степень износа инфраструктуры ГКОУ «Горбатовская школа-интернат для глухих и позднооглохших детей», недостаточный уровень технической оснащённости и отсутствие кабинетов декоративно-прикладного творчества и социально-

бытовой ориентировки. Поэтому требуется обновление материально-технической базы данных кабинетов, создание отсутствующих кабинетов в соответствии с современными требованиями, пересмотр содержания психолого-педагогического сопровождения глухих обучающихся с учётом их особых образовательных потребностей, и соответственно модернизация предметной, коррекционно-развивающей среды.

V. Основания для разработки программы развития

Специальное обучение детей, частично или полностью лишённых слуха, является одной из самых сложных и своеобразных областей педагогики. Его наилучшее обоснование с неизбежностью должно опираться на углублённый психологический и физиологический анализ особенностей развития этих детей. В образовательной системе нашей страны имеется развёрнутая сеть специальных учреждений школьного и дошкольного типа, которые обеспечивают необходимые условия обучения и воспитания детей с нарушениями в развитии, и в частности с нарушением слуха.

Получение глухими детьми образования цензового уровня, принятого в настоящее время в нашей стране, является одним из гарантов дальнейшей социальной трудовой адаптации выпускников школ, получения ими профессии. Возможность овладения основным образованием в стенах школы обеспечивается действующей в стране системой обучения лиц с нарушениями слуха, которая имеет образовательный, развивающий, воспитывающий и коррекционный характер. Коррекционная направленность обучения, реализуемая через методы, формы, содержание, структуру, принципы обучения, способствует реализации и развитию больших потенциальных возможностей глухих школьников, удовлетворению их образовательных и специальных потребностей.

В связи с задачей интенсификации образовательной деятельности в ГКОУ «Горбатовская школа-интернат для глухих и позднооглохших детей» важной и перспективной является разработка проблем объективного (количественного и качественного) подхода к оценке результатов формирования речевой деятельности. Достаточно свободное владение глухими детьми устной коммуникацией содействует более свободному выбору профессии или учебного заведения для профессионального обучения, достижению определённого социального статуса. Без специального обучения и системы обучения речевая деятельность у глухих детей не сформируется.

Педагогическим коллективом ГКОУ «Горбатовская школа-интернат для глухих и позднооглохших детей» определена Миссия - обновление инфраструктуры в соответствии с современными требованиями к образованию глухих обучающихся.

Работая над темой: «Словесная речь – основа формирования личности глухого ребёнка», школа конкретизировала цель: организация коррекционно-развивающей среды, способствующей максимальному

использованию компенсаторных возможностей глухих детей, развитию их индивидуальных особенностей и обеспечивающей получение ими общеобразовательной, трудовой, и социальной подготовки к самостоятельной жизни.

Определены приоритетные направления образовательной деятельности:

- нравственное, гражданско-патриотическое;
- оздоровительное;
- познавательное;
- трудовое и профориентационное;
- художественно-эстетическое.

Образовательно-воспитательная система реализуется через следующие формы работы: педагогический совет, семинары, школьные методические объединения, аттестация, курсовая подготовка, открытые уроки и их анализ, школьный ПМПк.

Контингент обучающихся

2016-2017 уч. год		2017-2018 уч. год		2018-2019 уч. год	
Кол-во классов	Кол-во учащихся	Кол-во классов	Кол-во учащихся	Кол-во классов	Кол-во учащихся
9 1 гр. дош. От.	35 8	9 1 гр. дош. от.	35 5	10 1 гр. дош.от.	37 7

Анализ качества знаний по результатам успеваемости



Анализируя полученные данные, мы видим, что у обучающихся наблюдается стабильность в усвоении программного материала. Таким образом, планируя дальнейшую работу, необходимо развивать словарный запас, формировать умения оречевлять свои действия, планировать и оценивать свою работу.

Успешному решению задачи «Продолжать реализовывать адаптированные основные общеобразовательные программы начального, основного и среднего общего образования» способствовала подготовка и проведение государственной итоговой аттестации (далее ГИА) в форме ГВЭ в соответствии с Федеральным законом «Об образовании в Российской Федерации» №273-ФЗ от 29.12.2012г., Порядком проведения государственной итоговой аттестации по образовательным программам среднего общего образования, утверждённого приказом Министерства образования и науки РФ от 07.11.2018г. № 190/1512.

2016-2017 уч.г.		2017-2018 уч.г.		2018-2019 уч.г.	
ГИА 9 (10)	ГИА 11 (12)	ГИА 9 (10)	ГИА 11 (12)	ГИА 9 (10)	ГИА 11 (12)
Средний балл					
Рус. язык – 4	-	Рус. язык – 4	-	-	Рус. язык – 4,3
Матем. – 4,8	-	Матем. - 4	-	-	Матем. – 3,6

За последние 3 года из 9 выпускников школы: продолжили обучение 5 выпускников (1 - в ГБОУ НПО «Нижегородское профессиональное училище-интернат для инвалидов» по специальности мастер по обработке цифровой информации; 3 – Санкт-Петербургский «Межрегиональный реабилитационный центр для лиц с нарушением по слуху» по специальности **адаптированная физическая культура**; 1 – в ГБПОУ «Нижегородский Губернский колледж» по специальности **архивоведение и делопроизводство**; 4 выпускника работают по специальностям: швея, слесарь и столяр.

Преимущественный выбор глухими выпускниками дальнейшего обучения по направлению:

- «Мастер по обработке цифровой информации», «Программист», «Художественно-оформительская деятельность»;
- трудоустройства с применением навыков швейного и столярно-слесарного дела.

Проведенный анализ запросов родителей (законных представителей) обучающихся ГКОУ «Горбатовская школа-интернат для глухих и позднооглохших детей» с целью изучения совершенствования имеющихся форм дополнительного образования в школе, изучения вопросов, связанных с дальнейшей перспективой обучения и трудоустройства

выпускников показал, что на сегодняшний день 36% родителей (законных представителей) считают необходимым условием для получения профессии – владение компьютерными навыками, а 64% родителей (законных представителей) – овладение навыками швейного, столярно-слесарного дела, умениями приготовления пищи, ведения домашнего хозяйства. Также большое количество родителей считают необходимым развивать в школе-интернате творческие способности.

Анализ Нижегородского рынка труда показал, что самыми востребованными являются следующие специальности: программист, швея, слесарь, столяр и др.

Наши выпускники имеют возможность продолжить свое обучение в ГБПОУСО «Нижегородское училище-интернат» по специальности «Мастер по обработке цифровой информации», «Художник росписи по дереву», в ФКПОУ «Межрегиональный центр реабилитации лиц с проблемами слуха» по специальностям «Организация сурдокоммуникации», «Дизайн», «Социально-культурная деятельность», Государственном Владимирском университете по специальности «Автоматизация технологических процессов и производств», в ГБПОУ «Нижегородский Губернский колледж».

С 2018 года в ГБПОУ «Нижегородском Губернском колледже» созданы условия для обучения глухих детей, сопровождение обучения тьюторами- сурдопереводчиками по специальности «Программирование в компьютерных системах», «Банковское дело», «Архивоведение».

Следовательно, для реализации социального заказа, развития системы профориентационной работы в рамках системы дополнительного образования урочной и внеурочной деятельности, способствующих овладению обучающимися современными компьютерными технологиями и способности применять полученную с их помощью информацию для дальнейшего самообразования, необходимо создание в школе современного класса информатики.

Для овладения навыками глухими детьми, а также глухими детьми с комплексными нарушениями в развитии (на данный момент в школе таких обучающихся 55%) швейного и столярно-слесарного дела, социально-бытовыми навыками необходимо переоборудование кабинетов технологии с учётом профилей. и оборудование кабинета социально-бытовой ориентировки.

В ГКОУ «Горбатовская школа-интернат для глухих и позднооглохших детей» важным условием является создание коррекционно-развивающей направленности образовательной деятельности. Содержание коррекционной работы определялось поставленными ГКОУ «Горбатовская школа-интернат для глухих и позднооглохших детей» целью и задачами, принципами обучения и воспитания, особенностями развития глухих детей. Коррекционная функция процесса обучения заключается в определении компенсаторных возможностей глухого ребенка, позволяющих ему усвоить объем знаний, требуемых программой, а также достичь уровня развития,

необходимого для интеграции в общество слышащих людей. Одни из главных задач школы: «Формирование устной речи обучающихся в условиях интенсивного развития их слуховой функции» и «Систематизация деятельности всех участников учебно-воспитательного процесса по соблюдению единого слухоречевого режима» решались с использованием следующей аппаратуры:

- звукоусиливающей аппаратуры коллективного пользования – инфракрасных систем (фирма «Сименс»);
- для индивидуальной работы на занятиях по РСВ и ФП использовались слухоречевые тренажеры «Фонатор»;
- в дошкольном отделении на фронтальных занятиях использовалось электроакустическое оборудование серии СУВАГ – это СУВАГ СТ 10 и вибрационная установка (вибростол).

исследование тонального слуха обучающихся проводилось аудиометром «СД – 25» («Сименс»).

Сравнительные показатели коррекционной работы

К Л А С С Ы	Разборчивость речи			Развитие речевого слуха			Навык чтения с губ (слухо-зрительное восприятие речи)		
	2016-2017 уч. год	2017-2018 уч. год	2018-2019 уч. год	2016-2017 уч. год	2017-2018 уч. год	2018-2019 уч. год	2016-2017 уч. год	2017-2018 уч. год	2018-2019 уч. год
3 кл.	54%	73%	75%	52%	71%	78%			
5 кл.		79%	79%		74%	76%			
8-а кл.	66%	75%	78%	75%	75%	76%			
9 кл.	76%	78%	79%	79%	80%	80%			78%
12-а кл.	78%	79%	79%	76%	76%	83%	82%	84%	85%
Общий % в 3-12 кл.	73%	76%	78%	76%	76%	78%	82%	84%	81%
Специальные коррекционные (вспомогательные) классы (обучающиеся со сложными нарушениями развития – глухота и умственная отсталость легкой степени)									
К Л А С С Ы	Разборчивость речи			Развитие речевого слуха					
	2016-2017 уч. год	2017-2018 уч. год	2018-2019 уч. год	2017-2018 уч.г.			2018-2019 уч.г.		
				На слух	Слухо-зрительно	Всего правильно воспринято	На слух	Слухо-зрительно	Всего правильно воспринято
1 сп.кл.	-	-	0%	-	-	-	0%	33%	33%
2 сп.кл.	7%	10%	12%	30%	70%	100%	35%	65%	100%

4 сп. кл.	18%	27%	28%	22%	78%	100%	25%	75%	100%
Общий % во 2-4 кл.	13%	19%	20%	26%	74%	100%	30%	70%	100%
6 сп. кл.	45%	45%	45%	63%	35%	98%	60%	37%	97%
8 сп.кл.	46%	47%	47%	20%	64%	98%	42%	58%	100%
10 сп. кл.	43%	44%	44%	64%	25%	89%	66%	30%	96%
12-б сп. кл.	52%	53%	53%	61%	39%	100%	-	-	-
Общий % в 6-12 кл.	46%	47%	47%	52%	45%	97%	56%	41%	97%
Специальный коррекционный (вспомогательный) класс (глухие обучающиеся с умеренной степенью умственной отсталости)									
4 сп.кл.	0%	0%	0%	0%	0%	0%	0%	15%	15%
8-б сп. кл.	1%	1.5%	1.5%	0%	46%	61%	0%	46%	46%

Таким образом, качество устной речи достаточное у большинства обучающихся. Итоги контрольных работ показали, что дети со сложными нарушениями развития испытывают трудности в овладении произносительными навыками и имеют более низкие результаты. Большинство школьников этой группы умеют произносить правильно изолированные звуки, но при произнесении слов, фраз, в самостоятельной речи, качество звукопроизношения значительно понижается.

С целью более точной оценки качества речи, слухо-зрительного восприятия, а также их коррекции, необходимо обновление кабинета учителя-дефектолога более современным оборудованием:

- Программно-индикаторный комплекс для коррекции и предотвращения развития речевых расстройств (ТОНУС);
- Специальная электроакустическая аппаратура коллективного пользования;
- Интерактивный комплекс;
- Интерактивный логопедический стол;
- Развивающе-коррекционное оборудование с видеобиоуправлением (ДУЭТ).

Достаточно свободное владение устной коммуникацией учащимися специальных школ для глухих детей содействует более свободному выбору профессии или учебного заведения для профессионального обучения, достижению определённого социального статуса.

Реализация практической подготовки глухих школьников к самостоятельной жизни и трудовой деятельности в современных условиях, овладение детьми в условиях целенаправленного обучения опытом социального поведения для наиболее полной их реабилитации и интеграции в социуме, повышение общего и речевого развития глухих обучающихся –

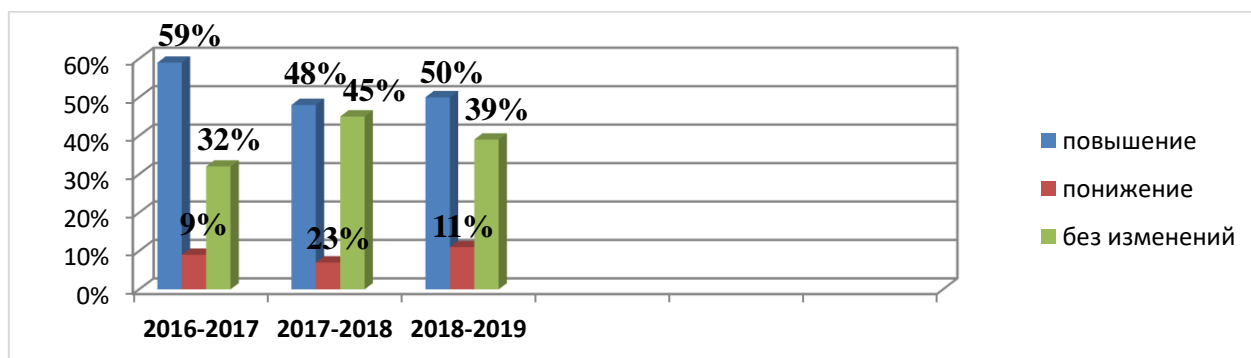
главные задачи коррекционно-развивающего курса социально-бытовой ориентировки. В связи с этим необходимо оборудование кабинета социально-бытовой ориентировки в соответствии с современными требованиями.

Основной задачей психолого-педагогического сопровождения глухих детей является обеспечение доступного, качественного и эффективного развития с учетом возможностей детей, а так же развития адаптивных социальных качеств. Решению основных задач коррекционно-развивающего обучения с учетом психофизических особенностей воспитанников во многом способствует внедрение новых психолого-педагогических технологий. Необходимо пересмотреть содержание психолого-педагогического сопровождения глухих обучающихся в школе-интернате, а также модернизировать предметную, коррекционно-развивающую среду, в частности сенсорную комнату.

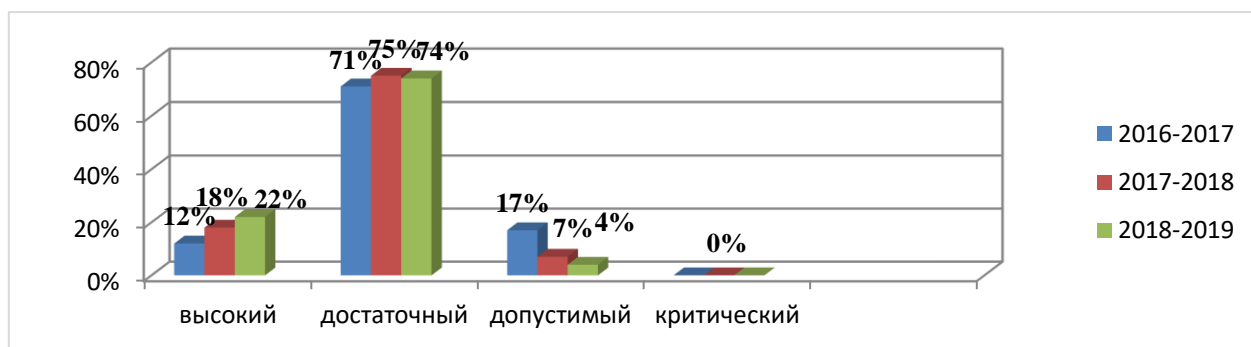
Анализ воспитательной работы

Организация образовательной деятельности строилась с учётом следующих программ: «Здоровье», «Программа воспитательной работы в условиях школы-интерната», программы по профессиональной деятельности «Шаг в будущее», программа по гражданско-патриотическому воспитанию «Я – человек, ученик, гражданин!» «Школа безопасности», «Мир - без наркотиков».

Изучая уровень воспитанности обучающихся была проведена следующая диагностика личностного роста.



Из данных гистограмм мы видим, что в течение 2018-2019 учебного года личностный рост уровня воспитанности наблюдался у 50% обучающихся, понижение уровня воспитанности – у 11% (3 человека). Без изменений – 39% обучающихся.



Как положительное отмечаем повышение процента обучающихся с высоким уровнем воспитанности – 22% (6 человек). Поднялся процент обучающихся, находящихся на достаточном уровне воспитанности – 74% и понизился процент обучающихся, находящихся на допустимом уровне.

Формированию активной жизненной позиции, социализации обучающихся, формированию таких качеств как самостоятельность, ответственность, инициативность способствует деятельность школьного ученического самоуправления, в которую было вовлечено 14 чел. – 57% обучающихся 8-12 классов. Итогов работы ученического самоуправления являются главные школьные конкурсы «Лучший класс», «Ученик года».

Совет обучающихся является выборным органом ученического самоуправления в ГКОУ «Горбатовская школа-интернат для глухих и позднооглохших детей», призванным активно содействовать становлению сплоченного коллектива как действенного средства воспитания обучающихся, формированию у каждого из них сознательного и ответственного отношения к своим обязанностям.

Ученическое самоуправление дает возможность глухим обучающимся планировать, организовывать свою деятельность и подводить итоги, участвовать в вопросах школьной жизни, проводить мероприятия и заниматься теми делами, которые по-настоящему увлекают детей и подростков. Совокупность таких возможностей позволяет организовать жизнедеятельность коллектива обучающихся и обеспечить развитие их самостоятельности принятия и реализации решений для достижения значимых целей.

Совет глухих обучающихся создан с целью активизации роли воспитанников в решении вопросов школьной жизни, повышения уровня самореализации, воспитания обучающихся в духе демократической культуры, социальной и гражданской ответственности.

Система дополнительного образования в школе-интернате организована 4-мя кружками и 2-мя спортивными секциями:

- «Танцевальный»;
- «Рукоделие»;
- «Вязание»;
- «Цветоводство»;
- секция ОФП и секция «Волейбол».

Кружки посещали 94% обучающихся. Все кружки работали систематически и результативно.

Спортивно-оздоровительная работа в школе-интернате осуществляется через:

- систему уроков по физической культуре с 1 по 12 классы (3 урока в неделю);
- занятия в спортивных секциях;
- дополнительное образование с 1 по 12 классы;

Основными задачами развития физической культуры и спорта являются:

- пропаганда здорового образа жизни;
- приобщение глухих детей к систематическим занятиям физической культурой, спортом;
- укрепление материально-технической базы учреждения.

Обучающиеся ГКОУ «Горбатовская школа-интернат для глухих и позднооглохших детей» являются активными участниками мероприятий различного уровня: городских, районных, областных.

Доля глухих обучающихся участников проектов, конкурсов, мероприятий различного уровня к общему количеству обучающихся.

Период	общешкольные мероприятия	городские мероприятия	районные мероприятия	областные мероприятия
2016-2017 уч. год	100%	68,5%	20%	31%
2017-2018 уч. год	100%	37%	17%	27%
2018-2019 уч. год	100%	53%	16,6%	19,4%

С целью улучшения творческого потенциала глухих обучающихся, их успешной социализации необходимо создать кабинет декоративно-прикладного творчества, соответствующий современным условиям развития глухого ребёнка, а также обновить содержание программы «Изобразительное искусство, рукоделие».

Анализ целей и задач, сформулированных в Национальном проекте «Образование» (2020-2025гг.), участие в реализации мероприятия федерального проекта «Современная школа», проведение анализа внутренних и внешних факторов, влияющих на образовательную деятельность школы-интерната, опроса родителей (законных представителей) обучающихся позволили выявить потенциал развития уже существующей модели организации образовательного пространства и наметить дальнейшие пути развития организации.

Таким образом, на основании проведённого анализа была осуществлена оценка актуального состояния внутреннего потенциала ГКОУ «Горбатовская школа-интернат для глухих и позднооглохших детей» и оценка перспектив развития с учетом изменения внешних факторов:

Оценка актуального состояния внутреннего потенциала		Оценка перспектив развития с учётом изменения внешних факторов	
Сильные стороны	Слабые стороны	Благоприятные возможности	риски
1. Созданы условия для ФГОС НОО ОВЗ, ФГОС ООО, ФГОС СОО. Наблюдается профессиональный и квалификационный рост педагогов	1. Недостаточный уровень познавательной активности глухих обучающихся.	1. Сотрудничество с кафедрами коррекционной педагогики и специальной психологии, информационных технологий, здоровьесбережение в образовании и теории и практики воспитания и дополнительного образования ГБОУ ДПО НИРО.	1. В связи с переходом на ФГОС НОО ОВЗ, ФГОС ООО, ФГОС СОО возникают трудности в связи с отсутствием учебников и методических пособий для детей с нарушением слуха. 2. Сложный контингент родительской общественности, не заинтересованных принимать участие в учебно-воспитательном процессе
2. Создана материально-техническая база: <u>в классах</u> -интерактивные доски; -компьютеры; -дидактические материалы; -школьная мебель; -спортивное оборудование.	2. Сохранение и укрепление здоровья глухих школьников в связи с отсутствием преемственности в работе педагогов, требования ФГОС НОО ОВЗ, ФГОС ООО, ФГОС СОО.	2. Привлечение родителей (законных представителей) к участию в общешкольных мероприятиях.	
3. Прослеживается стабильный процент роста развития слухового восприятия и формирования произносительной стороны речи глухих обучающихся.	3. Недостаточное активное участие и заинтересованность родителей (законных представителей) развитием своих детей.	3. Создание экспериментальной площадки по вопросам особенностей обучения глухих обучающихся с комплексными нарушениями в развитии.	
4. Организовано психолого-	4. Недооснащённость оборудованием	4. Привлечение социальных	

педагогическое сопровождение глухих обучающихся (переоборудована сенсорная комната).	кабинетов технологий, информатики, социально-бытовой ориентировки, учителя-дефектолога, сенсорной комнаты, комнаты декоративно-прикладного творчества в соответствии с современными требованиями для успешной социализации глухого ребёнка.	партнёров к решению вопросов развития ГКОУ «Горбатовская школа-интернат для глухих и позднооглохших детей».	
5. Эффективная работа по подготовке детей с нарушением слуха к ГИА.		5. Привлечение родителей (законных представителей) к участию в общешкольных мероприятиях	
6. Активное участие обучающихся в мероприятиях различного уровня, в том числе по профессиональному мастерству среди инвалидов и лиц с ОВЗ «Абилимпикс».		6. Сетевое взаимодействие с коррекционными общеобразовательными учреждениями Нижегородской области.	
7. Функционирование кружков по различным направлениям с учетом интересов и возможностей развития глухих обучающихся.		7. Развитое волонтерское движение студентов ФГБОУ «Нижегородского государственного педагогического университета им. К. Минина», ГБПОУ «Театрального училища им. Е.Евстигнеева».	
8. Создание преемственности в работе между дошкольным отделением и школьным.		8. Обновленная инфраструктурная среда, соответствующая современным требованиям обучения и воспитания глухих детей.	

VI. Концептуальные основания и направления Программы развития

Цель, задачи и принципы программы

В результате анализа работы ГКОУ «Горбатовская школа-интернат для глухих и позднооглохших детей» и выявленных проблем перед администрацией и педагогическим коллективом встал вопрос осмысления дальнейших путей развития, совершенствования условий, необходимых для эффективного становления и развития личности глухого ребёнка.

Концепция

Специальное обучение детей, частично или полностью лишенных слуха, является одной из наиболее сложных и своеобразных областей педагогики и психологии. Тенденции общественного развития привели к изменению содержания обучения, пересмотру некоторых положений дидактики, расширению и углублению социальных функций ГКОУ «Горбатовская школа-интернат для глухих и позднооглохших детей», усилению работы по воспитанию. Одним из современных признаков современного обучения является усиление коррекционной роли обучения в развитии детей с нарушением слуха. Коррекционная направленность обучения и воспитания, реализуемая через методы, формы, содержание, структуру, принципы обучения должна способствовать реализации и развитию больших потенциальных возможностей глухих школьников, удовлетворению их образовательных и специальных потребностей.

Цель программы: создание современных условий для обучения и воспитания глухих обучающихся путем обновления инфраструктуры образовательного учреждения, которое влечет за собой изменение содержания и повышение качества образовательной деятельности.

Задачи программы.

1. Обновить материально-техническую базу образовательного учреждения с требованиями ФГОС НОО ОВЗ, ФГОС ООО, ФГОС СОО.
2. Обновить содержание Адаптированных основных общеобразовательных программ (далее АООП) для глухих обучающихся.
3. Повысить качество трудовой подготовки глухих обучающихся по швейному и столярно-слесарному делу через обновление инфраструктурной среды.
4. Повысить качество коррекционно-развивающей работы и психолого-педагогического сопровождения через создание современной инфраструктурной среды.

5. Создать современные условия для творческих способностей глухого ребёнка с целью успешной социализации и профессионального самоопределения.
6. Создать условия для реализации дистанционных образовательных технологий глухих обучающихся, в том числе на базе сетевого партнёрства.
7. Стимулировать рост профессионального уровня педагогов.
8. Совершенствовать работу с родителями (законными представителями).

Принципы реализации программы

Реализация программы строится на следующих подходах и принципах:

- программно-целевого подхода, который предполагает единую систему планирования и своевременное внесение корректив в планы работы образовательного учреждения;
- лично-ориентированного подхода;
- коммуникативно-деятельностного подхода;
- принцип сотрудничества – построение взаимоотношений в школе на основе компетентности, авторитетности и поддержки;
- информационной компетентности участников образовательного процесса о моделировании и проектировании процесса развития учреждения;
- принцип развивающего обучения, в основе которого учение Л.С. Выготского о социальной ситуации развития глухого ребёнка, учитывающей «зону его ближайшего развития»;
- принцип взаимосвязи коррекции и компенсации – определяет целесообразность использования коррекционно-развивающих технологий в обучении и воспитании ребёнка с ограниченными возможностями здоровья в зависимости от характера, структуры дефекта его развития (формирование компенсаторных механизмов);
- принцип системности предполагает включение в решение задач программы развития всех субъектов образовательного пространства.;
- принцип активизации речевого общения.

Исполнители основных мероприятий: администрация, педагогический коллектив, обучающиеся, родители (законные представители).

Финансовое обеспечение: выполнение программы обеспечивается за счёт различных источников финансирования: федеральные и региональные субвенции.

Направления программы развития

- Обеспечение качественного образования, его коррекционная направленность
- Совершенствование воспитательной системы
- Сохранение и укрепление здоровья
«Мы за здоровый образ жизни»
- Психолого-педагогическое сопровождение

Обновление инфраструктуры ГКОУ «Горбатовская школа-интернат для глухих и позднооглохших детей»

Сроки реализации программы: 2020-2025 года

I этап (2019-2020г.) – подготовительный.

Выполнение комплекса мер по реализации регионального проекта

«Современная школа» национального проекта «Образования»:

- анализ образовательной деятельности ГКОУ «Горбатовская школа-интернат для глухих и позднооглохших детей»;
- создание рабочей группы;
- разработка программы развития;
- утверждение дорожной карты;
- утверждение инфраструктурного листа;
- курсовая подготовка руководящих и педагогических кадров;
- приведение в соответствие нормативно-правовой базы.

II этап (2020-2024 гг.) – содержательно-деятельностный.

Реализация программных мероприятий:

- повышение качества образования глухих обучающихся;
- совершенствование организации образовательной деятельности, методической работы;
- развитие коррекционно-развивающей среды, переоборудование кабинета учителя-дефектолога;
- проведение коррекционно-развивающей работы с учётом особых образовательных потребностей глухих обучающихся;
- совершенствование психолого-педагогического сопровождения глухих обучающихся;
- обновление инфраструктурной среды и совершенствование содержания по учебным предметам: технология с учётом профилей, информатика, коррекционно-развивающего курса социально-бытовая ориентировка.

III этап (2025 г.) – рефлексивно-обобщающий.

- обобщенный анализ работы ГКОУ «Горбатовская школа-интернат для глухих и позднооглохших детей» по всем направлениям Программы развития;
- подготовка и презентация публичного отчёта по реализации Программы развития;
- мониторинг социально-трудовой адаптации;
- транслирование и тиражирование опыта работы, полученного в ходе реализации Программы развития.

Моделирование и проектирование процесса развития образовательного учреждения

Система пространств и сопровождения развития		
Медико-валеологическое пространство	Администрация Педагоги Личность ребёнка Родители(законные представители)	Образовательное пространство
Спортивно-оздоровительное пространство		Воспитательное пространство
Досуговое, культурно-познавательное пространство		Психолого-педагогическая поддержка
		Информационное и научно-методическое пространство

VII. Мероприятия по реализации направлений Программы развития

1. Организация качественного образования, его коррекционная направленность

Качественное образование является главной задачей государственной образовательной политики. Каждый выпускник ГКОУ «Горбатовская школа-интернат для глухих и позднооглохших детей» должен обладать образовательным потенциалом для успешности в современных условиях, смог реализовать себя. Образование это не только объём учебной информации, а развитие в процессе обучения потребностей и способностей к самостоятельному получению общих профессиональных знаний и умений, используя многообразие источников информации. Образовательный процесс должен иметь практическую направленность. Для детей с нарушением слуха создана эффективная система непрерывного образования, позволяющая получить равного со слышащими уровня образования.

В процессе образования в ГКОУ «Горбатовская школа-интернат для глухих и позднооглохших детей» обеспечивается коррекционная направленность обучения детей, их социальной реабилитации, проводится лечебно-профилактическая и оздоровительная работа. Коррекционно-развивающая работа пронизывает весь педагогический процесс, реализуется в условиях организованной слухоречевой среды, предполагающей широкое использование электроакустической аппаратуры.

Выпускник должен быть:

-мотивирован на непрерывное профессиональное совершенствование;

- -ориентирован на самостоятельное добывание знаний через полученные универсальные умения и навыки.

Ожидаемый результат:

- положительная динамика качества образования;
- обновление содержания и технологий обучения;
- обеспечение преемственности и непрерывности образования на всех уровнях образования;
- дифференциация и индивидуализация обучения;
- развитие способностей обучающихся, их творческая самореализация;
- максимальный учёт интересов и желаний обучающихся и их родителей в выборе содержания образования и технологий учебно-воспитательной работы.

№	Мероприятия	Срок выполнения	Ответственный	Ожидаемый результат
І этап				
1.	Мониторинг результативности освоения глухими обучающимися адаптированных программ на всех уровнях образования	2019г.	Зам. директора по УВР	% качества знаний
2.	Мониторинг эффективности использования учебно-методического комплекса в соответствии с требованиями ФГОС НОО ОВЗ, ФГОС ООО, ФГОС СОО.	2020 год	Администрация, методисты	Систематизация УМК
3.	Внесение изменений в содержание рабочих программ по предметам: информатика, технология с учётом профилей: швейное	Август 2020 года	Зам. директора по УВР, учителя по предметам	

	дело, столярно-слесарное дело; по коррекционно-развивающему курсу социально-бытовая ориентировка с учётом обновлённой современной инфраструктурной среды.			
4.	Организация обучения педагогических и руководящих работников ГКОУ «Горбатовская школа-интернат для глухих и позднооглохших детей» в рамках федерального проекта «современная школа» национального проекта «Образование».	В соответствии с графиком Министерства просвещения РФ	Директор Н.С.Блохина	Заявки на участие, участие
II этап				
5.	Повышение квалификации педагогов по вопросам работы с обучающимися с ОВЗ, с инвалидностью, в том числе предмету «Технология».	В течение периода	Администрация	Дипломы, сертификаты
6.	Работа с родителями (законными представителями) по вопросам и проблемам внедрения ФГОС НОО для глухих детей, ФГОС ООО, ФГОС СОО.	В течение периода	Методисты, классные руководители	Просвещенность родителей, доля родителей, участвующих в учебно-воспитательном процессе
7.	Апробация рабочих	2020 год	Зам. директора	Реализация программ

	программ по профильному труду для глухих обучающихся с комплексными нарушениями развития.		по УВР, учителя технологии	
8.	Участие в федеральных, региональных семинарах, посещение курсов повышения квалификации, переподготовки.	В течение периода	Администрация	Удостоверения, свидетельства о прохождении курсов
9.	Использование инновационных (элементов проектной деятельности, проблемное обучение, ИКТ) и здоровьесберегающих технологий.	В течение периода		Стабильное применение инновационных и здоровьесберегающих технологий.
III этап				
10	Анализ работы, выявление проблем и перспектив дальнейшего развития ГКОУ «Горбатовская школа-интернат для глухих и позднооглохших детей» .	Август 2025г.	Рабочая группа	Оценка перспектив дальнейшего развития

2. Совершенствование воспитательной системы

Целью воспитательной системы является: создание единого воспитательного пространства, центром и главной ценностью которого являются здоровье и

личность глухого ребенка, коррекция отклонений в его развитии для последующей социализации в общество, формирование человека - гражданина, патриота, ведущего здоровый образ жизни.

Ожидаемые результаты:

Приоритетные направления:

- нравственно-духовное;
- гражданско-патриотическое;
- правовое;
- культуры безопасности;
- спортивно-оздоровительное;
- трудовое и профориентационное;
- познавательное;
- культуротворческое и художественно-эстетическое;
- экологическое.

№ п/п	Мероприятия	Сроки выполнения	Ответственные	Ожидаемый результат
I этап				
1.	Изучение социального запроса и совершенствование воспитательного процесса в ГКОУ «Горбатовская школа-интернат для глухих и позднооглохших детей».	Ноябрь-декабрь 2019	Директор, заместитель директора по УВР, старший воспитатель	Определение актуальных основных направлений воспитательной системы и мероприятий, реализующих их
2.	Диагностика обучающихся в целях изучения развития личности глухого ребёнка, классных коллективов.	Ноябрь-декабрь 2019	Заместитель директора по УВР, старший воспитатель, педагог-психолог	
3.	Разработка программы по дополнительному образованию «Творческая мастерская» для глухих обучающихся.	Август 2020 год	Старший воспитатель	Анализ результатов реализации программы.
II этап				

4.	Вовлечение обучающихся в проектно-исследовательскую деятельность, участие в творческих конкурсах: - интеллектуальные марафоны; - олимпиады; - предметные недели; - научно-практические конференции; - творческие конкурсы.	2020-2025	Заместитель директора по УВР, старший воспитатель, классные руководители, воспитатели	Активное участие обучающихся проектно-исследовательскую деятельность, участие в творческих конкурсах
5.	Развитие ученического самоуправления: - организация работы постоянно действующих семинаров «Право вести за собой»; - рейтинговая оценка деятельности классных коллективов.	2020-2025	Заместитель директора по УВР, старший воспитатель, классные руководители	Активное участие обучающихся в ученическом самоуправлении.
6.	Участие в творческих проектах различного уровня, в том числе в дистанционном формате.	2020-2025	Заместитель директора по УВР, старший воспитатель, классные руководители	Высокий процент участия обучающихся в творческих проектах.
III этап				
7.	Анализ воспитательной работы, выявление проблем и перспектив дальнейшего развития ГКОУ «Горбатовская школа-интернат для глухих и позднооглохших детей».	Июнь-август 2025г.	Рабочая группа	Оценка перспективы дальнейшего развития школы-интерната.

3. Сохранение и укрепление здоровья глухих школьников

Проблема сохранения здоровья и здорового образа жизни является одним из приоритетных направлений Программы развития. Состояние здоровья

оценивается по четырехкомпонентной модели. Это физический, психический, духовный и социальный компоненты. Физический компонент здоровья характеризуется уровнем физического развития, степенью саморегуляции органов и систем, наличием резервных возможностей организма. Психический компонент здоровья определяется уровнем развития психических процессов, степенью регуляции деятельности, эмоционально-волевой сферой. Духовный компонент здоровья человека строится в соответствии с основными целями и ценностями жизни, характеризуется нравственной ориентацией личности. Социальный компонент здоровья характеризуется степенью социальной адаптации человека в обществе, наличием предпосылок для всесторонней и долговременной активности в социуме.

Ожидаемые результаты:

- отсутствие отрицательной динамики в состоянии здоровья и физической подготовленности обучающихся;
- знания, умения и навыки всех участников образовательной деятельности о здоровом образе жизни;
- психологически комфортная образовательная среда;
- овладение необходимой информацией в зависимости от возраста по сохранению и укреплению собственного здоровья;
- 100% педагогического коллектива ГКОУ «Горбатовская школа-интернат для глухих и позднооглохших детей» используют здоровьесберегающие технологии в образовательном процессе.

№	Мероприятия	Срок выполнения	Ответственный	Ожидаемый результат
I этап				
1	Мониторинг состояния здоровья глухих обучающихся	Ноябрь 2019г.	Зам. директора по УВР, старший воспитатель, врач, медсестра	Определение актуальных мероприятий по здоровьесбережению
II этап				
Формирование знаний и навыков о здоровом образе жизни.				
2	Реализация школьных здоровьесберегающих программ «Здоровье», «Мир без наркотиков» в урочное и	В течение периода	Зам. директора по УВР, старший	Анкетирование

	внеурочное время.		воспитатель	
3	Применение здоровьесберегающих технологий на уроке и внеурочное время.	В течение периода	Учителя, воспитатели	ЗУН по здоровому образу жизни
Организация деятельности по здоровьесбережению обучающихся				
4	Оптимизация двигательного режима в ГКОУ «Горбатовская школа-интернат для глухих и позднооглохших детей» в течение дня (утренняя гимнастика, физкультминутки, прогулки, режимные моменты и т.д.).	В течение периода	Зам. директора по УВР, старший воспитатель, учитель физкультуры	Доля активности обучающихся в областных, городских, школьных мероприятиях
5	Участие в традиционных школьных, городских, областных спортивных мероприятиях.	В течение периода		
Создание здоровьесберегающего пространства ГКОУ «Горбатовская школа-интернат для глухих и позднооглохших детей» :				
6	<ul style="list-style-type: none"> - соблюдение гигиенических требований к организации учебно-воспитательного пространства; - соблюдение питьевого и теплового режима; - организация рационального и качественного питания; - создание благоприятного психологического климата. 	В течение периода	Администрация, медсестра	<p>Проведение бесед по профилактике алкогольной и наркотической зависимости среди учащихся.</p> <p>Выпуск бюллетеней по профилактике различных заболеваний.</p> <p>Оформление медицинских карт класса (группы) Ф-30 после прохождения диспансерного осмотра</p>

4. Психолого-педагогическое сопровождение

Цель:

Определение, реализация эффективных мер психолого-педагогического сопровождения.

Ожидаемый результат:

1. Изучены психолого-педагогические особенности развития глухого ребёнка на каждом возрастном этапе.
2. Спрогнозировано развитие ребёнка и возможностей его обучения исходя из результатов особенностей развития.
3. Используются здоровьесберегающие технологии с целью развития и коррекции глухого ребёнка.
4. Систематизирован диагностический и коррекционный материал для развития глухого ребёнка.

№	Мероприятия	Срок выполнения	Ответственный	Ожидаемый результат
Выявление трудностей и особых специальных потребностей развития глухого обучающегося				
I этап				
1.	Изучение особенностей развития глухих обучающихся.	В течение периода	Педагог-психолог, Классные руководители, воспитатели	Диагностический инструментарий, Карта развития ребёнка, индивидуальные рекомендации
II этап				
Организация коррекционно-развивающей помощи специалистами ППС				
2.	Организация деятельности, направленной на развитие познавательных процессов глухих обучающихся (индивидуальные и групповые коррекционные занятия с обучающимися).	В течение периода	Педагог-психолог, учитель-дефектолог, классные руководители, воспитатели	Систематизация и совершенствование коррекционного материала, рабочие тетради по развитию познавательных процессов, СИПР,
3.	Индивидуальные занятия по развитию речевого слуха и формированию произносительной стороны речи.	В течение периода		Систематизация речевого материала по формированию делового общения с окружающими, материала специальной терминологии по

				предметам
4.	Организация работы ПМПк.	В течение периода	Зам. директора по УВР, педагог-психолог	Рекомендации для работы с трудными детьми
Создание коррекционно-развивающих условий				
5.	Обновление содержания программ коррекционно-развивающих курсов «Формирование речевого слуха и произносительной стороны речи», «Волшебный мир» с учётом обновлённой инфраструктурной среды кабинетов учителя-дефектолога и сенсорной комнаты.	Август-сентябрь 2020г.	Зам. директора по УВР, педагог-психолог, старший воспитатель	Мониторинг, создание условий
6.	Психолого-педагогические условия (коррекционно-развивающая направленность учебно-воспитательного процесса; учет индивидуальных способностей ребенка; соблюдение комфортного психоэмоционального режима.	В течение периода		
7.	Специализированные условия (выдвижение комплекса специальных задач обучения, ориентированных на особые образовательные потребности глухих обучающихся; дифференцированное и индивидуализированное обучение с учетом специфики развития глухого ребенка; комплексное воздействие на обучающегося, осуществляемое на индивидуальных и групповых коррекционно-развивающих	В течение периода	Зам. директора по УВР, педагог-психолог, старший воспитатель	Создание условий

	занятиях).			
8.	Внесение корректив в содержание психолого-педагогического сопровождения глухих обучающихся.	Август 2020-2024г.	Зам. директора по УВР, педагог-психолог	Формы, методы сопровождения
III этап				
9.	Анализ результатов осуществления психолого-педагогического сопровождения глухих обучающихся.	Июль 2025г.	Рабочая группа	Корректировка психолого-педагогического сопровождения

5. Обновление инфраструктуры ГКОУ «Горбатовская школа-интернат для глухих и позднооглохших детей»

Цель: развитие материально-технического оснащения образовательного учреждения для комфортного обучения и проживания глухих обучающихся с круглосуточным пребыванием.

План-график мероприятий по материально-техническому оснащению

№	Мероприятия	Срок выполнения	Ответственный
Ремонт			
1.	Косметический ремонт помещений-кабинетов информатики, технологий, социально-бытовой ориентировки, учителя-дефектолога, сенсорной комнаты и комнаты декоративно прикладного творчества.	До 1 августа 2020 г.	Директор Н.С. Блохина
2.	Замена промышленной стиральной машины.	2021г.	
3.	Замена ограждения территории (забора).	2024г.	
Приобретение оборудования			
5.	Приобретение оборудования для кабинетов информатики, технологий, социально-бытовой ориентировки,	Август 2020г.	Директор, зам. директора по УВР

	учителя-дефектолога, сенсорной комнаты и комнаты декоративно прикладного творчества в связи с участием в Федеральном проекте «Современная школа» национального проекта «Образование».		
6.	Покупка электрогенератора	2020г.	Зам. директора по АХЧ
7.	Приобретение ученической мебели, мебели в столовой.	2020г.	Директор, зам. директора по УВР, старший воспитатель
8.	Оснащение классов средствами информатизации (ноутбуки, интерактивная доска).	2021-2022гг.	Директор, зам. директора по УВР, зам. директора по АХЧ
9.	Замена тренажеров (беговая дорожка, велосипед, силовой тренажер), гимнастических снарядов (спортивный конь, маты, канаты, спортивные скамейки).	2023г.	
Обустройство территории учреждения			
10.	Асфальтирование дворовых дорожек.	В течение периода	Директор, зам. директора по АХЧ
11.	Озеленение территории школы-интерната (установка вазонов, посадка деревьев и т.д.).		
Ремонт санитарно-гигиенических помещений			
12.	Ремонт туалетных комнат в соответствии с требованиями.	В течение периода	

VIII. Механизмы реализации Программы развития

Программа развития является управляющим документом. Общий контроль выполнения программных мероприятий осуществляет администрация, педагогический совет ГКОУ «Горбатовская школа-интернат для глухих и позднооглохших детей».

Программа будет реализовываться через планирование образовательной и развивающей среды в образовательной деятельности.

Реализация Программы развития школы предполагает осуществление работы по выбранным направлениям комплексно. Мероприятия Программы реализуются через годовые планы.

Главным источником информации для принятия управленческих решений является мониторинг состояния дел в ГКОУ «Горбатовская школа-интернат для глухих и позднооглохших детей»: уровень развития глухих обучающихся, состояние здоровья; уровень научно-методического,

кадрового и материально-технического обеспечения образовательного процесса. Основными принципами управления являются:

- принцип программно-организационного управления;
- принцип непрерывного развития, постоянного обновления;
- принцип новых задач;
- принцип наращивания инновационного опыта, использующего технологию проектных команд;
- принцип постоянного повышения квалификации;
- принцип горизонтальных связей: участие в управлении учителей и делегирование полномочий.

Итоги выполнения программы рассматриваются на заседаниях педагогического совета.

Оценка результатов реализации программы будет осуществляться с помощью следующих методов:

- оценка результатов;
- социологические опросы учащихся, педагогов и родителей;
- методы психодиагностики;
- анализ результатов экзаменов по государственной итоговой аттестации.

Информацию о ходе и результатах реализации программы администрация школы-интерната представляет в ежегодном публичном докладе руководителя образовательного учреждения.

План управленческих действий

№	Мероприятия	Сроки	Ответственные
1.	Планирование и прогнозирование результатов деятельности ГКОУ «Горбатовская школа-интернат для глухих и позднооглохших детей» в соответствии с направлениями программы развития.	ежегодно	Директор, зам. директора по УВР, старший воспитатель, руководители методических объединений.
2.	Нормативно-правовое обеспечение реализации Программы развития (разработка и корректировка локальных актов, регламентирующих деятельность школы-интерната).	ежегодно	
3.	Мониторинг реализации Программы развития через параметры оценки результативности реализации программы.	ежегодно	
4.	Обеспечение информационной открытости реализации Программы	ежегодно	

IX. Ожидаемые результаты реализации программы развития

Будут созданы оптимальные современные материально-технические, кадровые и информационно-средовые условия в ГКОУ «Горбатовская школа-интернат для глухих и позднооглохших детей» для повышения уровня социальной адаптации глухих обучающихся в целом и социально-трудовой адаптации выпускников.

Ожидаемые результаты:

- Обновлена материально-техническая база образовательного учреждения с требованиями ФГОС НОО ОВЗ, ФГОС ООО, ФГОС СОО.
- Обновлено содержание АООП для глухих обучающихся.
- Повышено качество трудовой подготовки глухих обучающихся по швейному и столярно-слесарному делу через обновление инфраструктурной среды.
- Повышено качество коррекционно-развивающей работы и психолого-педагогического сопровождения через создание современной инфраструктурной среды.
- Созданы современные условия для творческих способностей глухого ребёнка с целью успешной социализации и профессионального самоопределения.
- Использование в работе с глухими обучающимися инновационных, информационных, электронных ресурсов и здоровьесберегающих технологий.
- Созданы условия в ГКОУ «Горбатовская школа-интернат для глухих и позднооглохших детей» для реализации дистанционных образовательных технологий, в том числе на базе сетевого партнёрства.
- Реализован комплекс мер по повышению квалификации (профессиональной переподготовке) 100% педагогических работников и специалистов ГКОУ «Горбатовская школа-интернат для глухих и позднооглохших детей» по вопросам образования глухих обучающихся.

Активизирована работы с родителями (законными представителями).

VIII. Показатели результативности реализации Программы развития

- Обновленная материально-техническая база образовательного учреждения.
- Полнота усвоения адаптированных основных общеобразовательных программ начального, основного, среднего общего образования.

- Численность глухих обучающихся, осваивающих предметную область «Технология» по обновленным примерным основным образовательным программам общего образования и на обновленной материально-технической базе от общего числа обучающихся школы.
- Владение обучающимися навыком восприятия и воспроизведения устной речи.
- Устойчивый рост числа победителей конкурсов, мероприятий различного уровня.
- Доля использования в образовательной деятельности педагогами и глухими обучающимися инновационных, здоровьесберегающих, информационных технологий, электронных ресурсов.
- Доля использования глухими обучающимися дистанционных образовательных технологий, в том числе на базе сетевого партнёрства.
- Рост профессионального и квалификационного уровня педагогов.
- Удовлетворённость воспитанников и родителей (законных представителей) качеством обучения и воспитания в школе.

Целевые индикаторы и показатели

№	Наименование индикатора	Единица измерения	Значение индикатора по годам				
			2020	2021	2022	2023	2024
1.	Обновленная материально-техническая база образовательного учреждения.	%	70	80	90	95	100
2.	Полнота усвоения адаптированных основных общеобразовательных программ начального, основного, среднего общего образования.	%	100	100	100	100	100
3.	Численность глухих обучающихся, осваивающих предметную область «Технология» по обновленным примерным основным образовательным программам общего образования и на обновленной материально-технической базе от общего числа обучающихся школы.	Чел.	21	24	24	25	27
4.	Владение обучающимися навыком восприятия и воспроизведения устной речи.	%	70	80	80	85	90

5.	Устойчивый рост числа победителей конкурсов, мероприятий различного уровня.	%	90	100	100	100	100
6.	Доля использования в образовательном процессе педагогами и глухими обучающимися инновационных, здоровьесберегающих, информационных технологий, электронных ресурсов.	%	85	90	100	100	100
7.	Доля использования дистанционных программ образования глухих обучающихся, в том числе на базе сетевого партнёрства.	%	75	90	90	100	100
8.	Удовлетворённость воспитанников и родителей качеством воспитания в школе.	%	100	100	100	100	100
9.	Рост профессионального и квалификационного уровня педагогов	%	90	95	100	100	100
10.	Удовлетворённость воспитанников и родителей качеством обучения и воспитания в школе.	%	80	85	95	100	100

План (дорожная карта) первоочередных действий по материально-техническому оснащению и обновлению содержания образования в ГКОУ «Горбатовская школа-интернат для глухих и позднооглохших детей» в рамках федерального проекта «Современная школа» национального проекта «Образование» в 2020 году

№	Наименование мероприятия	Сроки	Ответственный	Результат
1.	Ознакомление коллектива школы-интерната с нормативными правовыми документами федерального, регионального муниципального уровней в рамках реализации Федерального проекта «Современная школа» национального проекта «Образование»	14.11. 2019г.	Директор Н.С. Блохина	Педагогический совет
2.	Создание Рабочей группы и организация ее деятельности по обновлению содержания образования в рамках Федерального проекта «Современная школа» национального проекта «Образование» в ГКОУ «Горбатовская школа-интернат для глухих и позднооглохших детей, разработка Положения о Рабочей группе	15.11. 2019г.	Директор Н.С. Блохина	Приказ о создании рабочей группы
3.	Проведение изучения запроса участников образовательных отношений в ГКОУ «Горбатовская школа-интернат для глухих и позднооглохших детей», в рамках реализации Федерального проекта «Современная школа» национального проекта	До 13.12.2019г.	Рабочая группа, директор Н.С.Блохина	Результаты анкетирования, аналитические материалы, анализ возможностей профессионального обучения в системе профессионального образования глухих

	«Образование»:			обучающихся, сведения
	3.1. Изучение интересов глухих обучающихся с целью определения профилей по предметной области «Технология»		Педагог-психолог, зам. директора по УВР	Управления по труду и занятости населения Нижегородской области о наиболее востребованных на рынке труда профессий для глухих, решение педагогического совета
	3.2. Анализ материально-технического оснащения психолого-педагогического сопровождения, коррекционного компонента	До 13.12.2019г		
4.	Выбор оборудования и составление инфраструктурного листа в соответствии с Методическими рекомендациями для приобретения оборудования в рамках Федерального проекта «Современная школа» национального проекта «Образование»	до 16.12.2019г.	Директор Н.С. Блохина, рабочая группа	Проект инфраструктурного листа
5.	Внесение изменений в программу развития ГКОУ «Горбатовская школа-интернат для глухих и позднооглохших детей» в соответствии с участием в Федеральном проекте «Современная школа» национальном проекте «Образование»:			
	5.1. Разработка проекта изменений (новой редакции) программы развития ГКОУ «Горбатовская школа-интернат для глухих и позднооглохших детей» с учётом изменения инфраструктуры, приобретения оборудования	до 06.12.2019г.	Рабочая группа, директор Н.С.Блохина	Приказ директора о внесении изменений в программу развития
	5.2. Защита программы развития в ГБОУ ДПО НИРО	10.12.2019г.	Директор Н.С.Блохина	Публичная презентация программы развития
	5.3.Получение экспертного заключения ГБОУ ДПО НИРО на программу развития ГКОУ	До 18.12.2019г.	Директор Н.С.Блохина	Получение экспертного заключения

	«Горбатовская школа-интернат для глухих и позднооглохших детей»			
	5.4.Направление программы развития ГКОУ «Горбатовская школа-интернат для глухих и позднооглохших детей» в МОНиМП НО с приложением экспертного заключения ГБОУ ДПО НИРО	До 18.12.2019г.	Директор Н.С.Блохина	
6.	Использование фирменного стиля Федерального проекта «Современная школа» национального проекта «Образование» при проведении работ по оформлению и зонированию помещений	До 10 декабря	Директор Н.С.Блохина, рабочая группа	Решение педагогического совета
	6.1. Определение помещений, которые будут приведены в соответствии с фирменным стилем	До 10 декабря	Директор Н.С. Блохина	Решение педагогического совета
	6.2. Разработка дизайн-проектов определённых помещений	До 19 декабря	Директор Н.С. Блохина	Проект дизайн-проектов
	6.3. Приведение помещений в соответствии с фирменным стилем, проведение косметических ремонтов	До 1 августа 2020г.	Директор Н.С. Блохина	Помещения, соответствующие фирменному стилю
7.	Закупка, доставка и наладка оборудования:			
	7.1. Подготовка технического задания согласно перечню оборудования	Январь 2020г.	Директор Н.С.Блохина	Техническое задание
	7.2.Разработка заявки на размещение заказа	Февраль 2020г.	Директор Н.С.Блохина	Заявка на конкурс
	7.3. Объявление конкурсных процедур	Апрель 2020г.	Директор Н.С.Блохина	Размещение заказа
	7.4.Доставка и наладка оборудования	До 15 августа 2020г.	Директор Н.С.Блохина, поставщики оборудования	Запуск оборудования
8.	Организация обучения педагогических и руководящих работников ГКОУ «Горбатовская школа-интернат для глухих и позднооглохших детей»	В соответствии с графиком Министерства просвещения РФ	Директор Н.С. Блохина	Заявки на участие, участие

9.	Изменение содержания АООП, рабочих программ по предметам, дополнительных общеобразовательных программ, программ курсов внеурочной деятельности с учётом изменения инфраструктурной среды в рамках Федерального проекта «Современная школа» национального проекта «Образование»	До 15.08.2020г.	Рабочая группа, Директор Н.С. Блохина	Приказы директора школы-интерната
10.	Проведение родительского собрания по результатам участия ГКОУ «Горбатовская школа-интернат для глухих и позднооглохших детей» в Федеральном проекте «Современная школа» национального проекта «Образование»	01.09.2020г.	Администрация школы-интерната	Родительское собрание
11.	Функционирование ГКОУ «Горбатовская школа-интернат для глухих и позднооглохших детей» в современных условиях с учётом новой инфраструктурной среды, в том числе с использованием дистанционных технологий и сетевого взаимодействия	С 01.09.2020г.	Директор Н.С. Блохина	Оказание методической помощи педагогам других ОО, психолого-педагогической помощи глухим обучающимся и их родителям с использованием дистанционных технологий и сетевого взаимодействия
12.	Проведение анализа материально-технического обеспечения образовательного процесса и здоровьесберегающей среды в ГКОУ «Горбатовская школа-интернат для глухих и позднооглохших детей» по итогам участия в Федеральном проекте «Современная школа» национальном проекте «Образование»	По графику Министерства просвещения РФ	Директор Н.С. Блохина	Проведение мониторинга

Мониторинг материально-технического обеспечения образовательного процесса, здоровьесберегающей среды отдельных организаций, осуществляющих образовательную деятельность по адаптированным основным общеобразовательным программам – участников реализации мероприятия федерального проекта «Современная школа» национального проекта «Образование», направленного на поддержку образования обучающихся с ограниченными возможностями здоровья

Необходимо заполнить все незакрашенные ячейки.

Общие сведения	
Полное наименование организации в соответствии с Уставом	Государственное казенное общеобразовательное учреждение «Горбатовская областная специальная (коррекционная) общеобразовательная школа-интернат для глухих и позднооглохших детей»
Основной государственный регистрационный номер (ОГРН)	1025202121328
Идентификационный номер налогоплательщика (ИНН)	5252008127
Код причины постановки на учет в налоговом органе (КПП)	525201001
Юридический адрес организации в соответствии с Уставом	606125, Нижегородская область, Павловский район, г.Горбатов, ул.Набережная, д.2
Адрес сайта организации в сети «Интернет»	school-int1vid.ucoz.ru
Общий объем финансирования за 2019 год (рублей)	36039500
Руководитель организации	
Должность	Директор
Фамилия	Блохина
Имя	Нина
Отчество	Степановна
Номер телефона	8(831)7162370; 89047845201
Адрес электронной почты	naberejnaya2@rambler.ru
Контингент обучающихся	
Категория	глухие
всего	45
из них с инвалидностью	45

Категория	слабослышащие и позднооглохшие
всего	0
из них с инвалидностью	0
Категория	перенесшие операцию кохлеарной имплантации
всего	0
из них с инвалидностью	0
Категория	слепые
всего	0
из них с инвалидностью	0
Категория	слабовидящие
всего	0
из них с инвалидностью	0
Категория	с тяжелыми нарушениями речи
всего	0
из них с инвалидностью	0
Категория	с нарушениями опорно-двигательного аппарата
всего	0
из них с инвалидностью	0
Категория	с задержкой психического развития
всего	0
из них с инвалидностью	0
Категория	с расстройствами аутистического спектра
всего	0
из них с инвалидностью	0
Категория	с умственной отсталостью
всего	0
из них с инвалидностью	0

Категория	со сложными дефектами
всего	0
из них с инвалидностью	0

В таблице перечислить все объекты недвижимого имущества, используемые для образовательной деятельности.

Одна строка - один объект недвижимого имущества.

Значение классификатора "Наличие благоустроенной территории"
создана
частично создана
отсутствует

Наименование объекта недвижимого имущества	Адрес объекта недвижимого имущества	Площадь объекта недвижимого имущества (квадратные метры)	Предельная единовременная вместимость объекта недвижимого имущества (человек)	Наличие благоустроенной территории
Учебный корпус № 1	606125, Нижегородская область, Павловский район, г.Горбатов, ул.Набережная, д.2	612	36	частично создана
Учебный корпус № 2	606125, Нижегородская область, Павловский район, г.Горбатов, ул.Набережная, д.2	167,2	24	частично создана
Спальный корпус	606125, Нижегородская область, Павловский район, г.Горбатов, ул.Набережная, д.2	1033,8	60	частично создана
Административный корпус	606125, Нижегородская область, Павловский район, г.Горбатов, ул.Набережная, д.2	270	14	частично создана

Необходимо получить не менее 5 фотографий, характеризующих благоустройства территории, на каждый объект недвижимого имущества

Фотографии прикладываются файлами JPG в отдельной папке.

Одна строка таблицы - описание фотографии, связанной с объектом недвижимого

Наименование объекта недвижимого имущества	Адрес объекта недвижимого имущества	Имя файла фотографии	Краткое описание файла фотографии
Учебный корпус № 1	606125, Нижегородская область, Павловский район, г.Горбатов, ул.Набережная, д.2	Файл 1	Фасад учебного корпуса №1

		Файл 2	Вид учебного корпуса №1 со двора
		Файл 3	Вид учебного корпуса №1 сбоку (слева)
		Файл 4	Вид учебного корпуса №1 сбоку (справа)
		Файл 5	Кабинет психолога
		Файл 6	Кабинет психолога
		Файл 7	Кабинет психолога
		Файл 8	Столярная-слесарная мастерская
		Файл 9	Столярная-слесарная мастерская
		Файл 10	Столярная-слесарная мастерская
Учебный корпус № 2	606125, Нижегородская область, Павловский район, г.Горбатов, ул.Набережная, д.2	Файл 11	Фасад учебного корпуса №2
		Файл 12	Вид учебного корпуса №2 со двора
		Файл 13	Вид учебного корпуса №2 сбоку (слева)
		Файл 14	Фасад спального корпуса
Спальный корпус	606125, Нижегородская область, Павловский район, г.Горбатов, ул.Набережная, д.2	Файл 15	Вид спального корпуса сбоку (справа)
		Файл 16	Вид спального корпуса со двора
		Файл 17	Кабинет социально-бытовой ориентировки
		Файл 18	Кабинет декоративно-прикладного творчества
Административный корпус	606125, Нижегородская область, Павловский район, г.Горбатов, ул.Набережная, д.2	Файл 19	Фасад административного корпуса
		Файл 20	Вид административного корпуса со двора
		Файл 21	Швейная мастерская
		Файл 22	Швейная мастерская
		Файл 23	Компьютерный класс
		Файл 24	Компьютерный класс
		Файл 25	Кабинет учителя-дефектолога
		Файл 26	Кабинет учителя-дефектолога

В таблице перечислить все помещения, используемые для образовательной деятельности, связанные с объектами недвижимого имущества.

Одна строка - одно помещение.

Значения классификатора "Вид помещения"
иное

актовый зал
бассейн
библиотека
зимний сад
кабинет/зал для занятий лечебной физической культурой
кабинет биологической обратной связи
кабинет домоводства
кабинет социально-бытовой ориентировки
медицинский кабинет
сенсорная комната
спортивный зал
трудовая мастерская
учебный кабинет
читальный зал

Наименование объекта недвижимого имущества	Адрес объекта недвижимого имущества	Расположение помещения (этаж, номер комнаты)	Вид помещения	Наименование помещения (в том числе, характеризует "иной" вид помещения)	Площадь помещения (квадратные метры)
Учебный корпус № 1	606125, Нижегородская область, Павловский район, г.Горбатов, ул.Набережная, д.2	1 этаж, 1	Учебный кабинет	Учебный кабинет 9 «а» класса	25,3
		1 этаж, 2	Учебный кабинет	Учебный кабинет 9 «б» класса	25,7
		1 этаж, 3	Учебный кабинет	Учебный кабинет 6 класса	24,6
		1 этаж, 4	Трудовая мастерская	Кабинет технологии № 1	44,2
		1 этаж, 5	Актовый зал	Актовый зал	66,5
		2 этаж, 6	Учебный кабинет	Учебный кабинет 4 класса	26,5
		2 этаж, 7	Учебный кабинет	Учебный кабинет 1 класса	26,1
		2 этаж, 8	Учебный кабинет	Учебный кабинет 5 класса	25,4
		2 этаж, 9	Библиотека	Библиотека	11
		2 этаж, 10	Учебный кабинет	Учебный кабинет 11 класса	25,1
		2 этаж, 11	Учебный кабинет	Комната творчества	14,6

		2 этаж, 12	Кабинет	Слуховой кабинет	8,4
		2 этаж, 13	Кабинет психолога	Кабинет психолога	33,1
Учебный корпус № 2	606125, Нижегородская область, Павловский район, г.Горбатов, ул.Набережная, д.2	1 этаж, 14	Спортивный зал	Спортивный зал	60,8
		2 этаж, 15	Учебный кабинет	Учебный кабинет 10 класса	22,8
		2 этаж, 16	Учебный кабинет	Учебный кабинет 12 класса	26,1
		2 этаж, 17	Тренажерный зал	Тренажерный зал	57,5
Спальный корпус	606125, Нижегородская область, Павловский район, г.Горбатов, ул.Набережная, д.2	1 этаж, 3	Медицинский кабинет	Медицинский кабинет	
		1 этаж, 3 а	Иное	Изолятор	11,1
		1 этаж, 3 б	Иное	Изолятор	11,1
		1 этаж, 4	Учебный кабинет	Социально-бытовая ориентировка	26
		2 этаж, 9	Дошкольное отделение	Дошкольное отделение	88,4
		3 этаж, 10	Иное	Игровая комната	22,1
Административный корпус	606125, Нижегородская область, Павловский район, г.Горбатов, ул.Набережная, д.2	1 этаж, 1	Трудовая мастерская	Кабинет технологии № 2	30,4
		1 этаж, 2	Иное	Кабинет социального педагога	9,3
		2 этаж, 4	Учебный кабинет	Компьютерный класс	31,1
		2 этаж, 5	Иное	Кабинет учителя-дефектолога	22,8

В таблице перечислить все профили трудовой подготовки, связанные с каждым помещением.

Одна строка - один профиль трудовой подготовки, связанный с конкретным помещением.

Значения классификатора "Видов профилей трудовой подготовки обучающихся"
иное
картонажно-переплетное дело
массажное дело

младший обслуживающий персонал
обувное дело
парикмахерское дело
поварское дело
рабочий по обслуживанию зданий
рабочий с/х профиля
слесарное дело
специалист агропромышленного профиля/сити-фермерства
специалист по набору текста на компьютере
специалист фото и видео дела
столярное дело
швейное дело
штукатурно-малярное дело

Наименование объекта недвижимого имущества	Адрес объекта недвижимого имущества	Расположение помещения (этаж, номер комнаты)	Профиль трудовой деятельности	Иной профиль трудовой деятельности (заполняется если в предыдущем столбце выбрано значение "иное")
Учебный корпус № 1	606125, Нижегородская область, Павловский район, г.Горбатов, ул.Набережная, д.2	1 этаж, 4	Слесарное дело, столярное дело	
Административный корпус	606125, Нижегородская область, Павловский район, г.Горбатов, ул.Набережная, д.2	1 этаж, 1	Швейное дело	

В таблице перечислить все виды образовательного процесса, связанные с каждым помещением.

Одна строка - один вид образовательного процесса, связанный с конкретным помещением.

Значения классификатора "Вид образовательного процесса"
внеурочная деятельность
дополнительное образование: естественнонаучная направленность

дополнительное образование: социально-педагогическая направленность
дополнительное образование: техническая направленность
дополнительное образование: туристско-краеведческая направленность
дополнительное образование: физкультурно-спортивная направленность
дополнительное образование: художественная направленность
коррекционно-развивающие занятия
медицинское сопровождение
профессиональная ориентация
психолого-педагогическое сопровождение
трудовое обучение
учебные занятия

Наименование объекта недвижимого имущества	Адрес объекта недвижимого имущества	Расположение помещения (этаж, номер комнаты)	Вид образовательного процесса
Учебный корпус № 1	606125, Нижегородская область, Павловский район, г.Горбатов, ул.Набережная, д.2	1 этаж, 1	Учебные занятия
		1 этаж, 1	Внеурочная деятельность
		1 этаж, 1	Коррекционно-развивающие занятия
		1 этаж, 2	Учебные занятия
		1 этаж, 2	Внеурочная деятельность
		1 этаж, 2	Коррекционно-развивающие занятия
		1 этаж, 3	Учебные занятия
		1 этаж, 3	Внеурочная деятельность
		1 этаж, 3	Коррекционно-развивающие занятия
		1 этаж, 4	Трудовое обучение

		1 этаж, 5	Учебные занятия
		1 этаж, 5	Внеурочная деятельность
		1 этаж, 5	Коррекционно-развивающие занятия
		2 этаж, 6	Учебные занятия
		2 этаж, 6	Внеурочная деятельность
		2 этаж, 6	Коррекционно-развивающие занятия
		2 этаж, 7	Учебные занятия
		2 этаж, 7	Внеурочная деятельность
		2 этаж, 7	Коррекционно-развивающие занятия
		2 этаж, 8	Учебные занятия
		2 этаж, 8	Внеурочная деятельность
		2 этаж, 8	Коррекционно-развивающие занятия
		2 этаж, 9	Профессиональная ориентация
		2 этаж, 10	Учебные занятия
		2 этаж, 10	Внеурочная деятельность
		2 этаж, 10	Коррекционно-развивающие занятия
		2 этаж, 11	Трудовое обучение
		2 этаж, 11	Дополнительное образование: художественная направленность
		2 этаж, 11	Внеурочная деятельность
		2 этаж, 12	Внеурочная деятельность
		2 этаж, 12	Коррекционно-развивающие занятия
		2 этаж, 13	Психолого-педагогическое сопровождение
		2 этаж, 13	Коррекционно-развивающие занятия
Учебный корпус № 2	606125, Нижегородская область, Павловский район, г.Горбатов, ул.Набережная, д.2	1 этаж, 14	Учебные занятия
		1 этаж, 14	Внеурочная деятельность
		2 этаж, 15	Учебные занятия
		2 этаж, 15	Внеурочная деятельность
		2 этаж, 16	Учебные занятия
		2 этаж, 16	Внеурочная деятельность
		2 этаж, 17	Дополнительное образование: физкультурно-спортивная направленность
Спальный корпус	606125, Нижегородская область, Павловский район, г.Горбатов, ул.Набережная, д.2	1 этаж, 3	Медицинское сопровождение

		1 этаж, 3 а	Медицинское сопровождение
		1 этаж, 3 б	Медицинское сопровождение
		1 этаж, 4	Учебные занятия
		1 этаж, 4	Коррекционно-развивающие занятия
		2 этаж, 9	Коррекционно-развивающие занятия
		2 этаж, 9	Учебные занятия
		3 этаж, 10	Внеурочная деятельность
		3 этаж, 10	Дополнительное образование: художественная направленность
Административный корпус	606125, Нижегородская область, Павловский район, г.Горбатов, ул.Набережная, д.2	1 этаж, 1	Учебные занятия
		1 этаж, 1	Внеурочная деятельность
		1 этаж, 2	Коррекционно-развивающие занятия
		2 этаж, 4	Учебные занятия
		2 этаж, 4	Внеурочная деятельность
		2 этаж, 5	Коррекционно-развивающие занятия

В таблице перечислить обеспеченность каждого помещения необходимыми учебными материалами.

Одна строка - один вид необходимого учебного материала для конкретного помещения.

Значения классификатора "Виды учебных материалов"	Значения классификатора "Обеспеченность образовательного процесса учебными материалами"
иные	полностью обеспечено
аудиоучебники	частично обеспечено
учебная литература на рельефно- точечном шрифте Брайля	не обеспечено
учебники и учебные пособия с увеличенным размером шрифта	
учебно-методические комплекты по реализуемым программам	
электронные варианты учебников и учебных пособий	

Наименование объекта недвижимого имущества	Адрес объекта недвижимого имущества	Расположение помещения (этаж, номер комнаты)	Вид учебных материалов	Иной вид учебных материалов (заполнять если выбрано)	Обеспеченность образовательного процесса учебными
---	--	--	---------------------------	--	---

				значение "иные" в предыдущем столбце)	материалами
Учебный корпус № 1	606125, Нижегородская область, Павловский район, г.Горбатов, ул.Набережная, д.2	1 этаж, 1	учебно- методические комплекты по реализуемым программам		Полностью обеспечено
		1 этаж, 2	учебно- методические комплекты по реализуемым программам		Полностью обеспечено
		1 этаж, 3	учебно- методические комплекты по реализуемым программам		Полностью обеспечено
		1 этаж, 4	учебно- методические комплекты по реализуемым программам		Полностью обеспечено
		1 этаж, 5	учебно- методические комплекты по реализуемым программам		Частично обеспечено
		2 этаж, 6	учебно- методические комплекты по реализуемым программам		Частично обеспечено
		2 этаж, 7	учебно- методические комплекты по реализуемым программам		Частично обеспечено
		2 этаж, 8	учебно- методические		Частично обеспечено

			комплекты по реализуемым программам		
		2 этаж, 9	учебно-методические комплекты по реализуемым программам		Частично обеспечено
		2 этаж, 9	Иные	Художественная литература, справочники	Частично обеспечено
		2 этаж, 10	учебно-методические комплекты по реализуемым программам		Полностью обеспечено
		2 этаж, 11	учебно-методические комплекты по реализуемым программам		Полностью обеспечено
		2 этаж, 12	учебно-методические комплекты по реализуемым программам		Полностью обеспечено
		2 этаж, 13	Иные	Справочная литература	Частично обеспечено
		2 этаж, 13	учебно-методические комплекты по реализуемым программам		Частично обеспечено
Учебный корпус № 2	606125, Нижегородская область, Павловский район, г.Горбатов, ул.Набережная, д.2	1 этаж, 14	учебно-методические комплекты по реализуемым программам		Полностью обеспечено
		2 этаж, 15	учебно-методические комплекты по реализуемым программам		Полностью обеспечено

		2 этаж, 16	программам учебно-методические комплекты по реализуемым программам		Полностью обеспечено
		2 этаж, 17	учебно-методические комплекты по реализуемым программам		Полностью обеспечено
Спальный корпус	606125, Нижегородская область, Павловский район, г.Горбатов, ул.Набережная, д.2	1 этаж, 4	учебно-методические комплекты по реализуемым программам		Частично обеспечено
		2 этаж, 9	учебно-методические комплекты по реализуемым программам		Полностью обеспечено
		3 этаж, 10	учебно-методические комплекты по реализуемым программам		Частично обеспечено
Административный корпус	606125, Нижегородская область, Павловский район, г.Горбатов, ул.Набережная, д.2	1 этаж, 1	учебно-методические комплекты по реализуемым программам		Частично обеспечено
		1 этаж, 2	Иные	Справочная литература	Частично обеспечено
		2 этаж, 4	учебно-методические комплекты по реализуемым программам		Частично обеспечено
		2 этаж, 5	Иные	Справочная литература	Частично обеспечено
		2 этаж, 5	учебно-		Частично обеспечено

			методические комплекты по реализуемым программам		
--	--	--	--	--	--

В таблице перечислить обеспеченность каждого помещения необходимым оборудованием.

Одна строка - один вид необходимого оборудования для конкретного помещения.

Значения классификатора "Обеспеченность образовательного процесса оборудованием"
полностью обеспечено
частично обеспечено
не обеспечено

Наименование объекта недвижимого имущества	Адрес объекта недвижимого имущества	Расположение помещения (этаж, номер комнаты)	Наименование оборудования	Обеспеченность образовательного процесса оборудованием
Учебный корпус № 1	606125, Нижегородская область, Павловский район, г.Горбатов, ул.Набережная, д.2	1 этаж, 4	10.5. Вертикально-сверлильный станок	Частично обеспечено
		1 этаж, 4	10.6. Наглядные пособия по технике безопасности для изучения строительных и отделочных работ	Частично обеспечено
		1 этаж, 4	23.1. Сверлильный станок	Частично обеспечено
		1 этаж, 4	23.3. Станок фрезерный	Частично обеспечено
		1 этаж, 4	23.5. Станок токарный по дереву	Частично обеспечено
		1 этаж, 4	23.7. Торцовочная пила	Частично обеспечено
		1 этаж, 4	23.12. Дрель	Частично обеспечено
		1 этаж, 4	23.13. Дрель-шуруповерт	Частично обеспечено
		1 этаж, 4	23.14. Отбойный молоток	Частично обеспечено
		1 этаж, 4	23.18. Электролобзик	Частично обеспечено
		1 этаж, 4	23.22. Тиски слесарные	Частично обеспечено
		2 этаж, 13	2.3. Диагностические материалы и дидактические пособия для коррекционно-развивающей работы для педагога-психолога	Частично обеспечено

		2 этаж, 13	2.17.Дидактические пособия и обучающие игры для развития зрительного восприятия	Частично обеспечено
		2 этаж, 13	2.17.Дидактические пособия и обучающие игры по развитию эмоционально-волевой сферы	Частично обеспечено
		2 этаж, 13	4.6.Кресло-груша	Частично обеспечено
		2 этаж, 13	4.8.Пуф с гранулами	Частично обеспечено
		2 этаж, 13	4.9.Сухой бассейн с шариками	Частично обеспечено
		2 этаж, 13	4.13.Набор для развития сенсомоторных навыков	Частично обеспечено
		2 этаж, 13	4.26.Воздушно-пузырьковая колонна	Частично обеспечено
		2 этаж, 13	4.30.Лампа «Вулкан» и/или «Лава»	Частично обеспечено
		2 этаж, 13	4.41.Установка для ароматерапии	Частично обеспечено
Спальный корпус	606125, Нижегородская область, Павловский район, г.Горбатов, ул.Набережная, д.2	1 этаж, 4	8.16.Миксер	Частично обеспечено
		1 этаж, 4	8.17. Духовой шкаф	Частично обеспечено
		1 этаж, 4	8.20. Кухонный комбайн	Частично обеспечено
		1 этаж, 4	8.21. Набор столовых приборов	Частично обеспечено
		1 этаж, 4	8.24. Микроволновая печь	Частично обеспечено
		1 этаж, 4	8.27. Электрическая мясорубка	Частично обеспечено
		1 этаж, 4	8.28. Раковина	Частично обеспечено
		1 этаж, 4	8.29. Стол произвольный	Частично обеспечено
		3 этаж, 10	4.4. Мягкие модули	Частично обеспечено
		3 этаж, 10	4.9. Сухой бассейн с шариками	Частично обеспечено
Административный корпус	606125, Нижегородская область, Павловский район, г.Горбатов, ул.Набережная, д.2	1 этаж, 1	6.1. Гладильная система	Частично обеспечено
		1 этаж, 1	6.2. Утюг	Частично обеспечено
		1 этаж, 1	6.4. Манекен женский (размер 42-48)	Частично обеспечено
		1 этаж, 1	6.5. Манекен подростковый (размер 36-42)	Частично обеспечено
		1 этаж, 1	6.10. Производственная	Частично обеспечено

			прямошвейная швейная машина с промышленным столом	
		1 этаж, 1	6.11. Оверлок	Частично обеспечено
		1 этаж, 1	6.13. Ножницы закройные	Частично обеспечено
		1 этаж, 1	6.22. Стол раскройный	Частично обеспечено
		2 этаж, 4	14.1.Ноутбук/компьютер с предустановленной операционной системой	Частично обеспечено
		2 этаж, 5	2.4.Диагностические материалы и дидактические пособия для коррекционно-развивающей работы для учителя-дефектолога	Частично обеспечено
		2 этаж, 5	2.19.Дидактические пособия и обучающие игры для развития слухового восприятия	Частично обеспечено

УТВЕРЖДАЮ:

(Ф.И.О. и должность руководителя органа государственной власти субъекта Российской Федерации,
осуществляющего государственное управление в сфере образования)

(подпись руководителя органа государственной власти субъекта Российской Федерации,
осуществляющего государственное управление в сфере образования)

« ___ » _____ 20__ г.
МП

**Перечень оборудования и средств обучения для оснащения отдельной организации,
осуществляющей образовательную деятельность по адаптированным основным общеобразовательным программам
Государственное казенное общеобразовательное учреждение «Горбатовская областная специальная (коррекционная)
общеобразовательная школа-интернат для глухих и позднооглохших детей», 606125, Нижегородская область, Павловский район, г.
Горбатов, ул. Набережная, д. 2**

(полное наименование отдельной образовательной организации с указанием юридического адреса в соответствии с Реестром)

- участника реализации мероприятия федерального проекта «Современная школа» национального проекта
«Образование», направленного на поддержку образования обучающихся с ограниченными возможностями здоровья
(инфраструктурный лист) в 2020 г.

№ п/п	Назначение оборудования, средств обучения	Наименование оборудования, средств обучения	Количество
1.	Обновление оборудования/оснащение мастерских для реализации предметной области «Технология»		
1.1.	Кабинет «Слесарно-столярное дело»	Станок токарный по дереву	1
		Набор стамесок для токарного станка	1
		Приборы для выжигания по дереву	8
		Технология обработки древесины (таблицы)	1
		Тиски слесарные поворотные	6
		Верстак столярный	6
		Станок деревообрабатывающий универсальный	1
		Станок фрезерный по дереву	3
	Электродрель	3	

		Шуруповерт	3
		Пила отрезная ленточная	2
		Пила отрезная торцовочная	2
		Станок шлифовальный	2
		Электролобзик	6
		Набор напильников	6
		Набор рашпилей	5
		Набор гаечных ключей	5
		Измерительный инструмент	8
		Набор резцов по дереву	6
		Молотки	10
		Набор сверл по дереву	5
		Набор сверл по металлу	5
		Инструмент для нарезки резьбы	6
		Средства защиты (очки, халаты)	8
		Комплект учебно-методических материалов для изучения направления «Слесарно-столярное дело»	1
		Наглядные пособия по технике безопасности для изучения направления «Слесарно-слесарное дело»	1
		Ноутбук (для педагога)	1
		Интерактивная доска	1
		Проектор	1
		Табурет винтовой промышленный	6
1.2.	Кабинет «Швейное дело»	Гладильная доска	1
		Утюг электрический	1
		Манекен женский (размер 42-48)	1
		Манекен подростковый (размер 36 – 42)	1
		Швейные машины промышленный со столом	4
		Швейные машины электрические переносные	3
		Оверлок	1
		Подшивочная машина	1
		Раскройный стол	1

		Портновские ножницы	6
		Ножницы закройные	1
		Ножницы Зигзаг	1
		Иглы для промышленной швейной машины(набор)	10
		Иглы для оверлока (набор)	5
		Набор ручных игл	10
		Нитки швейные цветные	20
		Нитки вышивальные мулине цветные (набор)	20
		Нитки вязальные ирис цветные	40
		Набор крючков вязальных	6
		Комплект учебно-методических материалов для изучения направления «Швейное дело»	6
		Наглядные пособия по технике безопасности для изучения направления «Швейное дело»	1
		Машина вышивальная со встроенным нитевдевателем и нитеобрезателем	2
		Отпариватель для одежды	2
		Табурет винтовой промышленный	5
		Ноутбук (для педагога)	1
		Интерактивная доска	1
		Проектор	1
		Зеркало	2
		Набор для вышивания	20
2.	Обновление оборудования/оснащение психолого-педагогического сопровождения и коррекционной работы с обучающимися с ОВЗ		
2.1.	Сенсорная комната	Сухой бассейн	1
		Шарики для бассейна	600
		Детский зеркальный уголок с пузырьковой колонной (60*60*156)	1
		Дорожка тактильная	1
		Детское панно «Кривое зеркало»	1

		Панель большая светозвуковая «Бесконечность»	1
		Фибердуш «Солнышко»	1
		Кресло-пуфик с гранулами	2
		Пуфик-кресло «Груша» с гранулами	2
		Световой стол для рисования песком	1
		Набор инструментов для песочной терапии «Создаем узоры»	2
		Песок кварцевый натуральный 1 кг для светового стола и песочниц	3
		Звукоактивированный проектор светозвуковых эффектов «Русская пирамида»	1
		Подвесная панель «Звёздный диск»	1
		Волшебная нить с контролёром светодиодная	1
		Монтессори материалы	1
		Напольный мат	2
		Светодиодная маркерная доска (прозрачная) (50*70)	1
		Флуоресцентные маркеры (набор)	1
		Тактильная акустическая панель с музыкальными инструментами	1
		Комплект пуфов-трансформеров "Пуфик-Семицветик" разноцветный	1
		Учебно-игровой терминал "Домик"	1
		Набор мягких модулей "Ромашка"	1
		Стол игровой ландшафтный	1
		Стол «Лепесток»	1
		Интерактивная песочница – умный стол "АЛМАЗ	1
2.2.	Кабинета учителя-дефектолога (сурдопедагога)	Специальная электроакустическая аппаратура коллективного пользования VERBOTON VT62.	2
		Специальная электроакустическая аппаратура для индивидуальной речевой реабилитации, VERBOTON G30L 2	1
		Интерактивная доска	1
		Проектор	1

		Ноутбук	1
		Программно-методическое обеспечение для кабинета учителя-дефектолога (сурдопедагога)	1
		Логопедический стол Logo pro	1
		Комплект профессиональных логопедических зондов	10
		Комплект массажных логопедических зондов	2
		Программно-методический комплекс «Игры для Тигры»	1
		Программно-методический комплекс «Лого ассорти»	1
		Логопедический тренажер Дэльфа-142.1 версия 2.2	1
		Тональный аудиометр АА-02 Биомедилен	1
		Слухоречевой тренажер ИНТОН-М	1
		Аппарат звукоусиливающий «Глобус»	1
3.	Обновление оборудования/оснащения учебных кабинетов и помещений для организации качественного доступного образования обучающихся с ОВЗ		
3.1.	Компьютерный класс	Компьютеры (автоматизированное рабочее место)	6
		Сервер (учительский компьютер)	1
		Коммутатор	1
		Локальная сеть	1
		Принтер или МФУ	1
		Проектор	1
		Электропитание	1
		Учебная доска меловая	1
		Интерактивная доска	1
		Компьютерный стол ученический	6
		Компьютерный стол учительский	1
		Стул компьютерный	7
		Верботональная аппаратура «Свифт»	1

3.2.	Кабинет социально-бытовой ориентировки	Плита	1
		Кухонный комбайн	1
		Набор столовых приборов	3
		Микроволновая печь	1
		Холодильник	1
		Мультиварка с кнопочным управлением	1
		Стол производственный	1
		Набор кастрюль	1
		Набор сковородок	1
		Кухонный гарнитур – напольные и навесные ящики для хранения	1
		Рельефный держатель для чашек	3
		Нож-дозатор	1
		Набор ножей	1
		Нескользящая разделочная доска	4
		Миксер	2
		Духовой шкаф	1
4.	Обновление оборудования/оснащение дополнительного образования обучающихся с ОВЗ		
4.1.	Кабинет «Декоративно-прикладное творчество»	Мольберты школьные с полкой и двусторонней доской	10
		Станок для бисероплетения регулируемый	8
		Набор инструментов для работы с кожей	4
		Комплект учебно-методических материалов для изучения по направлению «ДПИ».	1
		Доска-мольберт меловая-маркерная	5
		Стол для моделирования (овальный) на 14 мест	1
		Стулья	15
		Стеллажи для поделок	5
		Пробковые настенные стенды	5
		Фланелеграф стигисы «Сказки» (набор)	3

	Детский уголок отдыха	2
	Набор мягких модулей «Радуга»	1
	Ноутбук (для педагога)	2
	Интерактивная доска	1
	Проектор –1шт. х 35т. (35т.)	1
	Комплект пуфов-трансформеров "Пуфик-Семицветик" разноцветный	1
	Конструктор напольный «Развитие»	2
	Конструктор настольный Лего	5
	Конструктор металлический	6
	Учебно-игровой терминал "Домик"	1
	Световой стол для рисования песком	1
	Набор инструментов для песочной терапии «Создаем узоры»	2
	Песок кварцевый натуральный 1 кг для светового стола и песочниц	3
	Телевизор	1